

sporządzono 14.07.2023 r.

OFERTA

**Wojewódzkie Wielospecjalistyczne
Centrum Onkologii i Traumatologii
im. M. Kopernika**
ul. Pabianicka 62
93-513 Łódź

DOTYCZY

przetargu nieograniczonego na dostawę sprzętu medycznego:
Pakiet nr 1- Videodermatoskop (Body Mapping)
Pakiet nr 2- Dermatoskop

SZCZEGÓŁY

pakiet nr 1, 2

ZNAK SPRAWY

EZ.28.89.2023

Załącznik nr 1 do SWZ

Dane wykonawcy:

Nazwa: **CX PROJEKTY MEDYCZNE SPÓŁKA
Z OGRANICZONĄ ODPOWIEDZIALNOŚCIĄ**

Adres: **ul. Przemysłowa 17, 32-083 Balice**

Telefon osoby do kontaktu: **12/290 22 18**

Adres e-mail osoby do kontaktu:
przetargi@pm.cxsa.pl

Adres internetowy: **www.consultronix.pl**

Pełnomocnik* do reprezentowania Wykonawców
ubiegających się wspólnie o udzielenie zamówienia
(np. lider Konsorcjum).....**nie dotyczy**.....

Adres**nie dotyczy**.....

Telefon**nie dotyczy**.....

e-mail**nie dotyczy**.....

*wypełniają jedynie Wykonawcy wspólnie ubiegający
się o udzielenie Zamówienia

NIP: **513-02-77-926**

REGON: **521617332**

Nr KRS/CEiDG: **0000963829**

oraz ścieżka dostępu do właściwego rejestru:
www https://ems.ms.gov.pl/

~~Numer konta bankowego na, które należy zwrócić
wadium (jeżeli było wymagane i zostało wpłacone
w pieniądzu):~~

~~Adres gwaranta lub poręczyciela, na który należy
złożyć oświadczenie o zwolnieniu wadium
(w przypadku wadium wniesionego w innej formie
niż pieniądzu)~~

~~Adres e-mail:~~

~~Adres pocztowy:~~

FORMULARZ OFERTOWY

W odpowiedzi na ogłoszenie w postępowaniu o udzielenie zamówienia publicznego prowadzonego w trybie przetargu nieograniczonego o wartości powyżej 215 000 Euro na dostawę sprzętu medycznego:

Pakiet nr 1 - Videodermatoskop (Body Mapping) dla projektu pn.: „Zakup nowoczesnego wyposażenia medycznego w celu rozszerzenia oferty, poprawy dostępności i jakości świadczonych usług oraz bezpieczeństwa pacjentów Wojewódzkiego Wielospecjalistycznego Centrum Onkologii i Traumatologii im. M. Kopernika w Łodzi”

Pakiet nr 2 - Dermatoskop – 2 szt. dla projektu pn.: „Modernizacja i przebudowa gabinetów Ambulatoryjnej Opieki w celu poprawy dostępności i jakości świadczonych usług medycznych” dla Wojewódzkiego Wielospecjalistycznego Centrum Onkologii i Traumatologii im. M. Kopernika w Łodzi oferujemy wykonanie zamówienia na następujących warunkach:

I. CENA OFERTY

Oferujemy wykonanie przedmiotu zamówienia za cenę brutto:

Pakiet 1:

Nazwa przedmiotu zamówienia	Ilość (szt.)	Cena jednostkowa netto w zł	Wartość netto w zł	Stawka VAT w %	Wartość brutto w zł
Videodermatoskop (Body Mapping)	1	250 000,00 zł	250 000,00 zł	8%	270 000,00 zł
Suma:			250 000,00 zł		270 000,00 zł

Pakiet 2:

Nazwa przedmiotu zamówienia	Ilość (szt.)	Cena jednostkowa netto w zł	Wartość netto w zł	Stawka VAT w %	Wartość brutto w zł
-----------------------------	--------------	-----------------------------	--------------------	----------------	---------------------

Dermatoskop	2	82 870,37 zł	165 740,74 zł	8%	179 000,00 zł
Suma:			165 740,74 zł		179 000,00 zł

II. ZOBOWIĄZUJEMY SIĘ DO WYKONANIA ZAMÓWIENIA NA NASTĘPUJĄCYCH WARUNKACH:

1. Deklarujemy: 60 dniowy termin płatności.

III. OŚWIADCZAMY, ŻE:

1. w cenie naszej oferty zostały uwzględnione wszystkie koszty wykonania zamówienia.
2. Zapoznałem (liśmy) się i w pełni oraz bez żadnych zastrzeżeń akceptujemy treść Specyfikacji Warunków Zamówienia, wraz z wyjaśnieniami i zmianami i nie wnosimy do niej zastrzeżeń oraz przyjmuję(emy) warunki w niej zawarte;
3. uważamy się za związanych niniejszą ofertą na okres podany w SWZ.
4. w przypadku uznania mojej(naszej) oferty za najkorzystniejszą zobowiązuję(emy) się zawrzeć umowę sporządzoną na podstawie wzoru stanowiącego załącznik do SWZ, z uwzględnieniem zmian wprowadzonych w trakcie trwania postępowania.
5. składa(m)y niniejszą ofertę **we własnym imieniu / jako Wykonawcy wspólnie ubiegający się o udzielenie zamówienia*** - oświadczamy, że będziemy odpowiadać solidarnie za wykonanie niniejszego zamówienia;
6. oferta **nie zawiera/zawiera*** informacji/-e stanowiących/-e tajemnicę przedsiębiorstwa w rozumieniu przepisów o zwalczaniu nieuczciwej konkurencji. Uzasadnienie zastrzeżenia w/w informacji jako tajemnicy przedsiębiorstwa zostało załączone do oferty. W przypadku braku wskazania jednej z opcji Zamawiający przyjmie, że oferta nie zawiera informacji stanowiących tajemnicę przedsiębiorstwa.
7. oświadczamy, że jeżeli w okresie związania ofertą nastąpią jakiegokolwiek znaczące zmiany w sytuacji przedstawionej w naszych dokumentach przesłanych do Zamawiającego, natychmiast poinformujemy o nich Zamawiającego.
8. w celu realizacji umowy Wykonawca ustanawia swojego przedstawiciela w osobie: **Aneta Sotoła** tel. **12/290 22 22** e-mail: **serwis@cxsa.pl**
9. osobą upoważnioną do podpisania umowy jest: **Przemysław Piątek – Prezes Zarządu**
10. **wykonawca oświadcza, iż jest: ***

☒ **mikroprzedsiębiorstwem** ("W kategorii MŚP, mikroprzedsiębiorstwo definiuje się jako przedsiębiorstwo zatrudniające mniej niż 10 osób i którego obrót roczny i/lub roczna suma bilansowa nie przekracza 2 mln EUR.")

☐ **małym przedsiębiorstwem** ("W kategorii MŚP, małe przedsiębiorstwo definiuje się jako przedsiębiorstwo zatrudniające mniej niż 50 osób i którego obrót roczny i/lub roczna suma bilansowa nie przekracza 10 mln EUR.")

☐ **średnim przedsiębiorstwem** ("W kategorii MŚP, średnie przedsiębiorstwo definiuje się jako przedsiębiorstwo zatrudniające mniej niż 250 osób i którego obrót roczny nie przekracza 50 mln EUR lub roczna suma bilansowa nie przekracza 43 mln EUR.")

☐ **dużym przedsiębiorstwem**

☐ **osobą fizyczną** prowadzącą jednoosobową działalność gospodarczą

☐ **osobą fizyczną** nieprowadzącą działalności gospodarczej

☐ **inny rodzaj** _____

WIELKOŚĆ PRZEDSIĘBIORSTWA (w rozumieniu zalecenia Komisji 2003/361/WE z dnia 6 maja 2003 r. dotyczącego definicji mikroprzedsiębiorstw oraz małych i średnich przedsiębiorstw (tekst mający znaczenie dla EOG), Dz. U. L 124 z 20.5.2003, str. 36-41)

11. oświadczamy, iż od 10.10.2022r. będziemy stosować się do zakazów wynikających z art. 5k ust. 1 Rozporządzenia Rady (UE) 2022/576 z dnia 8 kwietnia 2022r. w sprawie zmiany rozporządzenia (UE) nr 833/2014 dotyczącego środków ograniczających w związku z działaniami Rosji destabilizującymi sytuację na Ukrainie.
12. oświadczamy, że jesteśmy świadomy odpowiedzialności karnej związanej ze składaniem fałszywych oświadczeń.

**należy skreślić niewłaściwy wariant*

IV. POWSTANIE U ZAMAWIAJĄCEGO OBOWIĄZKU PODATKOWEGO W VAT – dotyczy wykonawcy spoza terytorium Rzeczypospolitej Polskiej.

Oświadczamy, że wybór oferty **nie będzie/ będzie*** prowadził do powstania u Zamawiającego obowiązku podatkowego w VAT (ustawa z dnia 09.04.2015 r. o zmianie ustawy o podatku od towarów i usług oraz ustawy Prawo zamówień publicznych). W przypadku powstania u Zamawiającego obowiązku podatkowego w VAT informacja winna wskazywać: nazwę (rodzaj) dostawy, której świadczenie będzie prowadzić do powstania obowiązku podatkowego oraz wartość tej dostawy bez kwoty podatku.

Lp.	Nazwa (rodzaj) towaru, którego dostawa będzie prowadzić do powstania obowiązku podatkowego u Zamawiającego	Wartość towaru bez kwoty podatku VAT	Stawka podatku VAT
1.	-	-	-

Uwaga niezaznaczenie przez wykonawcę powyższej informacji i nie wypełnienie tabeli rozumiane będzie przez zamawiającego, jako informacja o tym, że wybór oferty wykonawcy nie będzie prowadzić do powstania u zamawiającego obowiązku podatkowego.

**należy skreślić niewłaściwy wariant*

V. MECHANIZAM PODZIELONEJ PŁATNOŚCI – dotyczy wykonawcy z terytorium Rzeczypospolitej Polskiej

Wykonawca oświadcza, że wyraża zgodę na dokonywanie przez Zamawiającego płatności w systemie podzielonej płatności tzw. split payment.

VI. OŚWIADCZENIE WYKONAWCY – dotyczy tylko Wykonawców wspólnie ubiegających się o udzielenie zamówienia /konsorcjum/ (art. 117 ust. 4 Ustawy Pzp). nie dotyczy

Oświadczamy, że *roboty budowlane / dostawy / usługi** będące przedmiotem niniejszego postępowania wykonają poszczególni Wykonawcy w następującym podziale/zakresie: **nie dotyczy**

Wykonawca wspólnie ubiegający się o zamówienie (nazwa wykonawcy)	Rodzaj usług wykonywanych przez wykonawcę
1. Wykonawca nr 1 /konsorcjant/	-
2. Wykonawca nr 2 /konsorcjant/	-
3.	-

**należy skreślić niewłaściwy wariant*

VII. PODWYKONAWCY:

Oświadczamy, że zamierzamy powierzyć następujące części zamówienia podwykonawcom i jednocześnie podajemy nazwy (firmy) podwykonawców*: **nie dotyczy**

- Część zamówienia:**nie dotyczy**.....
- W przypadku powierzenia części zamówienia podwykonawcy udział % podwykonawcy w całości zamówienia wynosi:% **nie dotyczy**
- Nazwa (firma) podwykonawcy:**nie dotyczy**.....

**Jeżeli wykonawca nie poda tych informacji to Zamawiający przyjmie, że wykonawca nie zamierza powierzać żadnej części zamówienia podwykonawcy.*

VIII. OŚWIADCZENIE WYKONAWCY W ZAKRESIE WYPEŁNIENIA OBOWIĄZKÓW INFORMACYJNYCH PRZEWIDZIANYCH W ART. 13 LUB ART. 14 RODO

Oświadczam, że wypełniłem obowiązki informacyjne przewidziane w art. 13 lub art. 14 RODO¹⁾ wobec osób fizycznych, od których dane osobowe bezpośrednio lub pośrednio pozyskałem w celu ubiegania się o udzielenie zamówienia publicznego w niniejszym postępowaniu – **DOTYCZY / NIE DOTYCZY***

1) rozporządzenie Parlamentu Europejskiego i Rady (UE) 2016/679 z dnia 27 kwietnia 2016 r. w sprawie ochrony osób fizycznych w związku z przetwarzaniem danych osobowych i w sprawie swobodnego przepływu takich danych oraz uchylenia dyrektywy 95/46/WE (ogólne rozporządzenie o ochronie danych) (Dz. Urz. UE L 119 z 04.05.2016, str. 1).

** W przypadku gdy wykonawca nie przekazuje danych osobowych innych niż bezpośrednio jego dotyczących lub zachodzi wyłączenie*

stosowania obowiązku informacyjnego, stosownie do art. 13 ust. 4 lub art. 14 ust. 5 RODO treści oświadczenia wykonawca nie składa –
niepotrzebne skreślić

Ofertę należy podpisać kwalifikowanym podpisem elektronicznym

ZESTAWIENIE PARAMETRÓW TECHNICZNYCH, WARUNKÓW GWARANCJI ORAZ SZKOLEŃ

Dotyczy: Postępowanie o udzielenie zamówienia publicznego prowadzone w trybie przetargu nieograniczonego o wartości powyżej 215 000 Euro na dostawę sprzętu medycznego:

Pakiet nr 1 - Videodermatoskop (Body Mapping) dla projektu pn.: „Zakup nowoczesnego wyposażenia medycznego w celu rozszerzenia oferty, poprawy dostępności i jakości świadczonych usług oraz bezpieczeństwa pacjentów Wojewódzkiego Wielospecjalistycznego Centrum Onkologii i Traumatologii im. M. Kopernika w Łodzi”

Pakiet nr 2 - Dermatoskop – 2 szt. dla projektu pn.: „Modernizacja i przebudowa gabinetów Ambulatoryjnej Opieki w celu poprawy dostępności i jakości świadczonych usług medycznych”
dla Wojewódzkiego Wielospecjalistycznego Centrum Onkologii i Traumatologii im. M. Kopernika w Łodzi.

Pakiet nr 1 - Videodermatoskop (Body Mapping) dla projektu pn.: „Zakup nowoczesnego wyposażenia medycznego w celu rozszerzenia oferty, poprawy dostępności i jakości świadczonych usług oraz bezpieczeństwa pacjentów Wojewódzkiego Wielospecjalistycznego Centrum Onkologii i Traumatologii im. M. Kopernika w Łodzi”

L.P.	Parametr wymagany	Wartość wymagana oraz parametry oferowane przez Wykonawcę	Wartość oferowana przez wykonawcę (podać oferowaną wartość w zależności od wartości wymaganej)
1.	Oferent / Producent	Podać	CX PROJEKTY MEDYCZNE SPÓŁKA Z OGRANICZONĄ ODPOWIEDZIALNOŚCIĄ /FotoFinder GmbH
2.	Nazwa i typ/ model, nr katalogowy	Podać	System do mapowania ciała i Videodermoskopii Medicam 1000s w konfiguracji ATBM master,
3.	Kraj pochodzenia	Podać	Niemcy
4.	Rok produkcji min 2023, urządzenie fabrycznie nowe	TAK/Podać	TAK, rok produkcji 2023, urządzenie fabrycznie nowe
5.	Realizacja przedmiotu umowy obejmuje: dostawę, zainstalowanie, konfigurację, podłączenie do systemu PACS/worklist.	TAK	TAK, realizacja przedmiotu umowy obejmuje: dostawę, zainstalowanie, konfigurację, podłączenie do systemu PACS/worklist.

1.	Oznakowanie znakiem CE	TAK	TAK, oznakowanie znakiem CE
2.	Rozdzielczość kamery wideodermoskopowej: min 1920x1080 pikseli (Full HD)	TAK	TAK, rozdzielczość kamery wideodermoskopowej: 1920x1080 pikseli (Full HD)
3.	Wyświetlanie obrazu 60 klatek na sekundę	TAK	TAK, wyświetlanie obrazu 60 klatek na sekundę
4.	Rozdzielczość podglądu na żywo: 1920x1080 pikseli (HD)	TAK	TAK, rozdzielczość podglądu na żywo: 1920x1080 pikseli (HD)
5.	Skokowe powiększenie optyczne: x20, x30, x40, x50,x60, x70, x90, skokowe powiększenie cyfrowe x120, x140	TAK	TAK, skokowe powiększenie optyczne: x20, x30, x40, x50,x60, x70, x90, skokowe powiększenie cyfrowe x120, x140
6.	Informacja o powiększeniu przypisana do wykonanego zdjęcia dermoskopowego	TAK	TAK, informacja o powiększeniu przypisana do wykonanego zdjęcia dermoskopowego
7.	Kamera wyposażona w obiektyw zapewniający rzeczywiste powiększenie optyczne	TAK	TAK, kamera wyposażona w obiektyw zapewniający rzeczywiste powiększenie optyczne
8.	Autofokus w trybie zdjęć lokalizacyjnych - automatyczne wyostwienie obrazu	TAK	TAK, autofokus w trybie zdjęć lokalizacyjnych - automatyczne wyostwienie obrazu
9.	Szybki autofocus w trybie zdjęć dermoskopowych bez konieczności manualnego ustawienia ostrości	TAK	TAK, szybki autofocus w trybie zdjęć dermoskopowych bez konieczności manualnego ustawienia ostrości
10.	Oświetlenie kamery LED	TAK	TAK, oświetlenie kamery LED
11.	Kamera połączona z komputerem poprzez stację dokującą złączem HD-SDI	TAK	TAK, kamera połączona z komputerem poprzez stację dokującą złączem HD-SDI
12.	Zestaw wymiennalnych adapterów: otwarty do badania bezkontaktowego, zamknięty do badania kontaktowego oraz stożkowy do trudnodostępnych miejsc	TAK	TAK, zestaw wymiennalnych adapterów: otwarty do badania bezkontaktowego, zamknięty do badania kontaktowego oraz stożkowy do trudnodostępnych miejsc

Formularz należy podpisać kwalifikowanym podpisem elektronicznym

13.	Wbudowany w kamerę tryb światła spolaryzowanego i niespolaryzowanego, przełączane za pomocą przycisku na kamerze, bez konieczności wymiany adapterów	TAK	TAK, wbudowany w kamerę tryb światła spolaryzowanego i niespolaryzowanego, przełączane za pomocą przycisku na kamerze, bez konieczności wymiany adapterów
14.	Regulacja powiększenia za pomocą przycisków na kamerze i w oprogramowaniu	TAK	TAK, regulacja powiększenia za pomocą przycisków na kamerze i w oprogramowaniu
15.	Możliwość przypisania numeru do obrazowanej zmiany skórnej w celu tworzenia uporządkowanej fotodokumentacji	TAK	TAK, możliwość przypisania numeru do obrazowanej zmiany skórnej w celu tworzenia uporządkowanej fotodokumentacji
16.	Przechodzenie pomiędzy numerami znamion z poziomu przycisku na kamerze oraz w oprogramowaniu	TAK	TAK, przechodzenie pomiędzy numerami znamion z poziomu przycisku na kamerze oraz w oprogramowaniu
17.	Wykonywanie zdjęć za pomocą przycisku na ekranie monitora lub przycisku na kamerze	TAK	TAK, wykonywanie zdjęć za pomocą przycisku na ekranie monitora lub przycisku na kamerze
18.	Procesor nie gorszy niż 8-mio rdzeniowy Intel i7 11. generacji. Za równoważny Zamawiający przyjmuje procesor, który w testach na stronie cpubenchmark.net osiąga w Average CPU Mark wartość nie mniejszą niż 20 000 pkt.	TAK	TAK, procesor nie gorszy niż 8-mio rdzeniowy Intel i7 11. generacji
19.	Karta graficzna wyposażona w pamięć RAM o pojemności min. 4GB nie gorsza niż nVidia GeForce GTX 1050Ti	TAK	TAK, karta graficzna wyposażona w pamięć RAM o pojemności min. 4GB nie gorsza niż nVidia GeForce GTX 1050Ti
20.	Dysk twardy: 2 x 4 TB (1 dysk na bazę danych, 1 dysk na kopię zapasową)	TAK	TAK, dysk twardy: 2 x 4 TB (1 dysk na bazę danych, 1 dysk na kopię zapasową)
21.	Dysk SSD minimum 250 GB	TAK	TAK, dysk SSD minimum 250 GB
22.	Pamięć RAM: min. 16GB	TAK	TAK, pamięć RAM: min. 16GB
23.	Monitor LCD 27", rozdzielczość 3840x2160 pikseli	TAK	TAK, monitor LCD 27", rozdzielczość 3840x2160 pikseli

Formularz należy podpisać kwalifikowanym podpisem elektronicznym

24.	Min. 10 wolnych portów USB (min. 6 x USB 2.0,min. 4x USB 3.0)	TAK	TAK, min. 10 wolnych portów USB (min. 6 x USB 2.0, min. 4x USB 3.0)
25.	System operacyjny Windows 10 Pro lub równoważny graficzny system operacyjny obsługiwany w sposób identyczny do Microsoft® Windows™ 10 Pro przez standardowego użytkownika z możliwością logowania i pracy w domenie Microsoft® Windows™ typu Active Directory istniejącej u Zamawiającego	TAK	TAK, system operacyjny Windows 10 Pro
26.	Możliwość podłączenia urządzenia do sieci internetowej LAN poprzez wbudowany port RJ-45. Karta sieciowa ze złączem Ethernet 100/1000 Mbps	TAK	TAK, możliwość podłączenia urządzenia do sieci internetowej LAN poprzez wbudowany port RJ-45. Karta sieciowa ze złączem Ethernet 100/1000 Mbps
27.	Klawiatura, mysz	TAK	TAK, klawiatura, mysz
28.	Zasilanie 230V AC 50Hz	TAK	TAK, zasilanie 230V AC 50Hz
29.	Mobilny wózek na 4 kołach, wyposażony w: szufladę na akcesoria dodatkowe, uchwyt na kamerę wideodermoskopową z blokadą zabezpieczającą przed upadkiem kamery, uchwyt na monitor umożliwiający obrót o 90 stopni, statyw na aparat fotograficzny	TAK	TAK, mobilny wózek na 4 kołach, wyposażony w: szufladę na akcesoria dodatkowe, uchwyt na kamerę wideodermoskopową z blokadą zabezpieczającą przed upadkiem kamery, uchwyt na monitor umożliwiający obrót o 90 stopni, statyw na aparat fotograficzny
30.	Funkcje i akcesoria warunkujące identyczność ustawienia pacjenta przed obiektywem podczas kolejnych wizyt, min.: granatowe tło fotograficzne, mata podłogowa z ustawieniami stóp, wskaźnik laserowy wskazujący odległość pacjenta od obiektywu, plakat z pozycjami mapowania skóry pacjenta	TAK	TAK, funkcje i akcesoria warunkujące identyczność ustawienia pacjenta przed obiektywem podczas kolejnych wizyt, min.: granatowe tło fotograficzne, mata podłogowa z ustawieniami stóp, wskaźnik laserowy wskazujący odległość pacjenta od obiektywu, plakat z pozycjami mapowania skóry pacjenta
31.	Cyfrowy aparat fotograficzny z obiektywem o parametrach nie gorszych niż: -matryca CMOS o rozdzielczości co najmniej 30 megapiksela -wbudowany system czyszczący matrycę -interfejs USB 3.1 typu USB C, wyjście HDMI mini -obiektyw stałogniskowy 50mm	TAK	TAK, cyfrowy aparat fotograficzny z obiektywem o parametrach nie gorszych niż: -matryca CMOS o rozdzielczości 30 megapiksela -wbudowany system czyszczący matrycę -interfejs USB 3.1 typu USB C, wyjście HDMI mini

Formularz należy podpisać kwalifikowanym podpisem elektronicznym

	-przysłona obiektyw min. f/1.8 -mocowanie obiektywu typu RF		-obiektyw stałogniskowy 50mm -przysłona obiektywu f/1.8 -mocowanie obiektywu typu RF
32.	System standaryzowanego oświetlenia ciała pacjenta, wyposażony w filtr polaryzujący, podkreślający istotne klinicznie struktury na skórze	TAK	TAK, system standaryzowanego oświetlenia ciała pacjenta, wyposażony w filtr polaryzujący, podkreślający istotne klinicznie struktury na skórze
33.	Pogram wyposażony w bazę danych umożliwiającą tworzenie kart pacjentów, przechowujących podstawowe dane personalne oraz zdjęcia	TAK	TAK, program wyposażony w bazę danych umożliwiającą tworzenie kart pacjentów, przechowujących podstawowe dane personalne oraz zdjęcia
34.	Funkcja automatycznego wykrywania i oznaczania znamion na skórze pacjenta podczas pierwszej wizyty	TAK	TAK, funkcja automatycznego wykrywania i oznaczania znamion na skórze pacjenta podczas pierwszej wizyty
35.	Funkcja automatycznego mapowania ciała	TAK	TAK, funkcja automatycznego mapowania ciała
36.	Funkcja automatycznego wykrywania i oznaczania kolorami zmian w obrębie znamion oraz nowych znamion na skórze pacjenta podczas wizyty kontrolnej (w porównaniu z poprzednią wizytą)	TAK	TAK, funkcja automatycznego wykrywania i oznaczania kolorami zmian w obrębie znamion oraz nowych znamion na skórze pacjenta podczas wizyty kontrolnej (w porównaniu z poprzednią wizytą)
37.	Funkcja automatycznego tworzenia zestawienia zdjęć wszystkich znamion pacjenta w postaci mozaiki, umożliwiającą szybkie wyszukanie znamion nie pasujących do wzorca	TAK	TAK, funkcja automatycznego tworzenia zestawienia zdjęć wszystkich znamion pacjenta w postaci mozaiki, umożliwiającą szybkie wyszukanie znamion nie pasujących do wzorca
38.	Funkcja wskazania lokalizacji znamienia na ciele pacjenta po kliknięciu na zdjęcie znamienia spośród zdjęć ułożonych w mozaikę	TAK	TAK, funkcja wskazania lokalizacji znamienia na ciele pacjenta po kliknięciu na zdjęcie znamienia spośród zdjęć ułożonych w mozaikę
39.	Możliwość zestawienia dwóch zdjęć w celu ich porównania	TAK	TAK, możliwość zestawienia dwóch zdjęć w celu ich porównania
40.	Możliwość przypisania kryterium oceny do znamienia za pomocą koloru (łagodne, podejrzane, do wycięcia) oraz filtrowanie bazy zdjęć według kryterium	TAK	TAK, możliwość przypisania kryterium oceny do znamienia za pomocą koloru (łagodne, podejrzane, do wycięcia) oraz filtrowanie bazy zdjęć według kryterium

Formularz należy podpisać kwalifikowanym podpisem elektronicznym

			kryterium
41.	Moduł porównywania obrazów dermoskopowych z wcześniejszych wizyt	TAK	TAK, moduł porównywania obrazów dermoskopowych z wcześniejszych wizyt
42.	Możliwość przypisanie dowolnej ilości zdjęć dermoskopowych do każdej zmiany oznaczonej numerem	TAK	TAK, możliwość przypisania dowolnej ilości zdjęć dermoskopowych do każdej zmiany oznaczonej numerem
43.	Funkcja zaawansowanego wyszukiwania znamion/przypadków/chorób skórnych według wybranego kryterium np. lokalizacja, diagnoza, data wykonania badania	TAK	TAK, funkcja zaawansowanego wyszukiwania znamion/przypadków/chorób skórnych według wybranego kryterium np. lokalizacja, diagnoza, data wykonania badania
44.	Funkcja zdjęć kontrolnych - nałożenie cienia zdjęcia z pierwszej wizyty na podgląd „na żywo” pacjenta podczas wizyty kontrolnej, w celu uzyskania powtarzalnych zdjęć	TAK	TAK, funkcja zdjęć kontrolnych - nałożenie cienia zdjęcia z pierwszej wizyty na podgląd „na żywo” pacjenta podczas wizyty kontrolnej, w celu uzyskania powtarzalnych zdjęć
45.	Funkcja importu zdjęć do programu z zewnętrznych nośników	TAK	TAK, funkcja importu zdjęć do programu z zewnętrznych nośników
46.	Funkcja eksportu zdjęć w formatach: JPEG, BMP, GIF, PNG, TIFF	TAK	TAK, funkcja eksportu zdjęć w formatach: JPEG, BMP, GIF, PNG, TIFF
47.	Funkcja kreatora raportów z komentarzami tekstowymi oraz raportów z wizyt z danymi kontaktowymi praktyki lekarskiej	TAK	TAK, funkcja kreatora raportów z komentarzami tekstowymi oraz raportów z wizyt z danymi kontaktowymi praktyki lekarskiej
48.	Możliwość wyboru warunków oświetlenia przy zdjęciach lokalizujących zmiany skórne: światło sztuczne, dzienne, neon, LED, stałe	TAK	TAK, możliwość wyboru warunków oświetlenia przy zdjęciach lokalizujących zmiany skórne: światło sztuczne, dzienne, neon, LED, stałe
49.	Możliwość rozbudowy o dodatkowy obiektyw przeznaczony do dermoskopii wysokich powiększeń, o powiększeniu 400x	TAK	TAK, możliwość rozbudowy o dodatkowy obiektyw przeznaczony do dermoskopii wysokich powiększeń, o powiększeniu 400x

Formularz należy podpisać kwalifikowanym podpisem elektronicznym

50.	Dedykowana aplikacja do trichoskopii przeprowadzająca użytkownika krok po kroku przez proces badania według schematu: czoło, skroń, potylica; umożliwiające wykonywanie zdjęć klinicznych oraz zdjęć mikroskopowych skóry głowy, automatycznie zmieniająca powiększenia zdjęć mikroskopowych z x20 na x50, potrzebnych do wykonania prawidłowej analizy obrazu; wymagana możliwość automatyczne wysyłki zdjęć do zdalnego laboratorium diagnostyki chorób skóry głowy i włosów (telemedycyna)	TAK	TAK, dedykowana aplikacja do trichoskopii przeprowadzająca użytkownika krok po kroku przez proces badania według schematu: czoło, skroń, potylica; umożliwiające wykonywanie zdjęć klinicznych oraz zdjęć mikroskopowych skóry głowy, automatycznie zmieniająca powiększenia zdjęć mikroskopowych z x20 na x50, potrzebnych do wykonania prawidłowej analizy obrazu; możliwość automatycznej wysyłki zdjęć do zdalnego laboratorium diagnostyki chorób skóry głowy i włosów (telemedycyna)
51.	Program ekspercki umożliwiający automatyczną analizę znamion melanocytowych, obliczający powierzchnię zmiany, obwód, przekątne oraz obliczanie wskaźnika asymetrii, wskaźnika wpisania w koło/eliipsę, wskaźnika regularności granic oraz symetrii koloru, umożliwiający analizę znamienia przez algorytm sztucznej inteligencji oraz wsparcie lekarza w ocenie zgodnie z 3-punktową, 7-punktową listą kontrolną oraz zasadą ABCD; zawierający bazę/katalog zdjęć zdiagnozowanych przypadków do porównywania.	TAK	TAK, program ekspercki umożliwiający automatyczną analizę znamion melanocytowych, obliczający powierzchnię zmiany, obwód, przekątne oraz obliczanie wskaźnika asymetrii, wskaźnika wpisania w koło/eliipsę, wskaźnika regularności granic oraz symetrii koloru, umożliwiający analizę znamienia przez algorytm sztucznej inteligencji oraz wsparcie lekarza w ocenie zgodnie z 3-punktową, 7-punktową listą kontrolną oraz zasadą ABCD; zawierający bazę/katalog zdjęć zdiagnozowanych przypadków do porównywania.
52.	Oprogramowanie umożliwiające tworzenie powtarzalnych, standaryzowanych zdjęć	TAK	TAK, oprogramowanie umożliwiające tworzenie powtarzalnych, standaryzowanych zdjęć
53.	Nieograniczona czasowo licencja na komunikację DICOM zgodnie ze standardem DICOM 3.0. Licencja do obsługi worklisty oraz licencja na archiwizację danych na serwerach archiwizujących typu PACS. Informacja dodatkowa: Zamawiający posiada system Infinitt PACS. Konfiguracja urządzenia w zakresie komunikacji DICOM z posiadanym przez Zamawiającego systemem PACS/RIS (w zakresie obsługi list roboczych oraz przesyłania SEND i pobierania badań QUERY). Licencja dla systemu PACS/RIS do podłączenia aparatu zapewni Zamawiający.	TAK	TAK, zgodnie z wyjaśnieniami SWZ z dnia 12 lipca 2023 r. nieograniczona czasowo licencja na komunikację DICOM zgodnie ze standardem DICOM 3.0. Licencja do obsługi worklisty oraz licencja na archiwizację danych na serwerach archiwizujących typu PACS. Konfiguracja urządzenia w zakresie komunikacji DICOM z posiadanym przez Zamawiającego systemem PACS/RIS (w zakresie obsługi list roboczych oraz przesyłania SEND.

Formularz należy podpisać kwalifikowanym podpisem elektronicznym

			Zamawiający wyraził zgodę na dostarczenie urządzenia bez pobierania badań QUERY. TAK, Licencję dla systemu PACS/RIS do podłączenia aparatu zapewni Zamawiający.
54.	Instrukcja obsługi urządzenia w języku polskim oraz w języku angielskim, dostarczona wraz z urządzeniem w formie papierowej oraz elektronicznej	TAK	TAK, instrukcja obsługi urządzenia w języku polskim oraz w języku angielskim, dostarczona wraz z urządzeniem w formie papierowej oraz elektronicznej
55.	Wykonawca zobowiązuje się do przeprowadzenia szkolenia personelu Zamawiającego w zakresie obsługi i konserwacji oferowanego urządzenia	TAK	TAK, Wykonawca zobowiązuje się do przeprowadzenia szkolenia personelu Zamawiającego w zakresie obsługi i konserwacji oferowanego urządzenia

WARUNKI GWARANCJI I SERWISU		
Wykonawca udziela Zamawiającemu gwarancji na dostarczony sprzęt na okres (min. 24) miesięcy, licząc od daty dostawy i uruchomienia sprzętu odbioru.	Min. 24 miesięcy do 35 miesięcy – 0 pkt. 36 miesięcy – 20 pkt. Powyżej 36 miesięcy – 40 pkt.	TAK, Wykonawca udziela Zamawiającemu gwarancji na dostarczony sprzęt na okres 37 miesięcy
Szczegółowe warunki gwarancji zostaną określone w książkach gwarancyjnych lub kart gwarancyjnych urządzenia i winny uwzględniać postanowienia warunków gwarancji, określone w załączniku nr 2 do niniejszej umowy. Książki gwarancyjne lub karty gwarancyjne zostaną przekazane przez Wykonawcę Zamawiającemu w dniu podpisania protokołu odbioru przedmiotu zamówienia.	TAK	TAK, szczegółowe warunki gwarancji zostaną określone w książkach gwarancyjnych lub kartach gwarancyjnych urządzenia i będą uwzględniać postanowienia warunków gwarancji, określone w załączniku nr 2 do niniejszej umowy. Książki gwarancyjne lub karty gwarancyjne zostaną przekazane przez Wykonawcę Zamawiającemu w dniu podpisania protokołu odbioru przedmiotu zamówienia.
Koszty przeglądów, napraw gwarancyjnych jeśli są wymagane i części podlegających wymianie, dojazdów do Zamawiającego oraz robocizny mające związek z wykonywaniem tych czynności w okresie gwarancyjnym ponosi	TAK	TAK, koszty przeglądów, napraw gwarancyjnych jeśli są wymagane i części podlegających wymianie,

Formularz należy podpisać kwalifikowanym podpisem elektronicznym

Wykonawca.		dojazdów do Zamawiającego oraz robocizny mające związek z wykonywaniem tych czynności w okresie gwarancyjnym ponosi Wykonawca.
W okresie gwarancji wszystkie przeglądy techniczne będą wykonywane w ramach zawartej umowy (min. 2), gdzie pierwszy przegląd nie wcześniej niż po roku od instalacji, chyba, że producent wymaga wykonywania przeglądów w innych interwałach czasowych. (jeśli jest wymagany)	TAK	TAK, w okresie gwarancji wszystkie przeglądy techniczne będą wykonywane w ramach zawartej umowy (min. 2), gdzie pierwszy przegląd nie wcześniej niż po roku od instalacji, chyba, że producent wymaga wykonywania przeglądów w innych interwałach czasowych. (jeśli jest wymagany)
Dopuszcza się dwie naprawy tego samego elementu lub podzespołu w okresie gwarancji. W przypadku trzeciej usterki tego samego elementu lub podzespołu zostanie on wymieniony na nowy. W przypadku braku technicznej możliwości wymiany samego podzespołu na nowe zostanie wymienione całe urządzenie.	TAK	TAK, dopuszcza się dwie naprawy tego samego elementu lub podzespołu w okresie gwarancji. W przypadku trzeciej usterki tego samego elementu lub podzespołu zostanie on wymieniony na nowy. W przypadku braku technicznej możliwości wymiany samego podzespołu na nowe zostanie wymienione całe urządzenie.
Maksymalny czas naprawy gwarancyjnej po przekroczeniu, którego przedłuża się gwarancję o czas przerwy w eksploatacji – 5 dni roboczych.	TAK	TAK, maksymalny czas naprawy gwarancyjnej po przekroczeniu, którego przedłuża się gwarancję o czas przerwy w eksploatacji – 5 dni roboczych.
W przypadku naprawy urządzenia powyżej terminu określonego w umowie wymagane jest wstawienie urządzenia zastępczego tej samej klasy na czas naprawy.	TAK	TAK, w przypadku naprawy urządzenia powyżej terminu określonego w umowie wymagane jest wstawienie urządzenia zastępczego tej samej klasy na czas naprawy.
Zgłoszenia wszelkich awarii dokona upoważniony pracownik Zamawiającego na numer faksu: lub adres e-mail Wykonawcy, w formie faksu lub poczty elektronicznej, przy czym Wykonawca zapewnia odbiór zgłoszenia przez całą dobę i przez 365 dni w roku.	TAK/PODAĆ	TAK, zgłoszenia wszelkich awarii dokona upoważniony pracownik Zamawiającego na adres e-mail serwis@cxsa.pl Wykonawcy, w formie poczty elektronicznej, przy czym Wykonawca zapewnia odbiór zgłoszenia przez całą dobę i przez 365 dni w roku.
W razie wystąpienia potrzeby, Zamawiający zwróci się do Wykonawcy z prośbą o sporządzenie wykazu bieżących i okresowych zasad postępowania z urządzeniem w okresie pogwarancyjnym.	TAK	TAK, w razie wystąpienia potrzeby, Zamawiający zwróci się do Wykonawcy z prośbą o sporządzenie wykazu bieżących i okresowych zasad postępowania

Formularz należy podpisać kwalifikowanym podpisem elektronicznym

		z urządzeniem w okresie pogwarancyjnym.
<p>Wykonawca w przypadku wyboru jego oferty zobowiązany jest przeprowadzić szkolenie osób (jeśli dotyczy) spośród personelu Zamawiającego w zakresie zapewniającym bezpieczną obsługę przedmiotu zamówienia, w terminie uzgodnionym z Zamawiającym tj. nie później niż w ciągu 30 dni od daty podpisania protokołu odbioru. (3 osoby po 1h każda)</p> <p>Szkolenia odbędą się w W.W.C.O i T. im. M. Kopernika w Łodzi.</p> <p>Liczba godzin szkoleniowych ma gwarantować dostateczne przyswojenie wiedzy teoretycznej i praktycznej z zakresu obsługi urządzenia.</p>	TAK	<p>TAK,</p> <p>Wykonawca w przypadku wyboru jego oferty zobowiązany jest przeprowadzić szkolenie osób (jeśli dotyczy) spośród personelu Zamawiającego w zakresie zapewniającym bezpieczną obsługę przedmiotu zamówienia, w terminie uzgodnionym z Zamawiającym tj. nie później niż w ciągu 30 dni od daty podpisania protokołu odbioru. (3 osoby po 1h każda)</p> <p>Szkolenia odbędą się w W.W.C.O i T. im. M. Kopernika w Łodzi.</p> <p>Liczba godzin szkoleniowych ma gwarantować dostateczne przyswojenie wiedzy teoretycznej i praktycznej z zakresu obsługi urządzenia.</p>

ZESTAWIENIE PARAMETRÓW TECHNICZNYCH, WARUNKÓW GWARANCJI ORAZ SZKOLEŃ

Dotyczy: Postępowanie o udzielenie zamówienia publicznego prowadzone w trybie przetargu nieograniczonego o wartości powyżej 215 000 Euro na dostawę sprzętu medycznego:

Pakiet nr 1 - Videodermatoskop (Body Mapping) dla projektu pn.: „Zakup nowoczesnego wyposażenia medycznego w celu rozszerzenia oferty, poprawy dostępności i jakości świadczonych usług oraz bezpieczeństwa pacjentów Wojewódzkiego Wielospecjalistycznego Centrum Onkologii i Traumatologii im. M. Kopernika w Łodzi”

Pakiet nr 2 - Dermatoskop – 2 szt. dla projektu pn.: „Modernizacja i przebudowa gabinetów Ambulatoryjnej Opieki w celu poprawy dostępności i jakości świadczonych usług medycznych”
dla Wojewódzkiego Wielospecjalistycznego Centrum Onkologii i Traumatologii im. M. Kopernika w Łodzi.

Pakiet nr 2 - Dermatoskop – 2 szt. dla projektu pn.: „Modernizacja i przebudowa gabinetów Ambulatoryjnej Opieki w celu poprawy dostępności i jakości świadczonych usług medycznych”

L.P.	Parametr wymagany	Wartość wymagana oraz parametry oferowane przez Wykonawcę	Wartość oferowana przez wykonawcę (podać oferowaną wartość w zależności od wartości wymaganej)
1.	Oferent / Producent	Podać	CX PROJEKTY MEDYCZNE SPÓŁKA Z OGRANICZONĄ ODPOWIEDZIALNOŚCIĄ /FotoFinder GmbH
2.	Nazwa i typ/ model, nr katalogowy	Podać	System do Videodermoskopii Medicam 1000s w konfiguracji Vexia
3.	Kraj pochodzenia	Podać	Niemcy
4.	Rok produkcji min 2023, urządzenie fabrycznie nowe	TAK/Podać	TAK Rok produkcji 2023, urządzenie fabrycznie nowe
	Opis funkcjonalności kamery videodermatoskopowej		

1.	Rozdzielczość kamery min. 3096x2080 pikseli (>3K)	TAK, podać	TAK, zgodnie z odpowiedziami na pytania oferujemy rozdzielczość 1920x1080 pikseli (FULL HD)
2.	Powiększenie od 15x do 200x	TAK, podać	TAK, zgodnie z odpowiedziami na pytania oferujemy Powiększenie 20x-90x optyczne i 90-140x cyfrowe
3.	Waga kamery max. 510g	TAK, podać	TAK, zgodnie z odpowiedziami na pytania oferujemy wagę kamery 700g
4.	Rękojeść o długości min. 150 mm	TAK, podać	TAK, zgodnie z odpowiedziami na pytania oferujemy rękojeść o długości 120 mm
5.	Stałe ustawienie ostrości w trybie zdjęć dermatoskopowych z możliwością korekcji przyciskami na kamerze, w celu zapewnienia powtarzalności wykonywanych zdjęć	TAK	TAK, zgodnie z odpowiedziami na pytania oferujemy szybki autofocus w trybie zdjęć dermoskopowych, bez konieczności manualnego ustawienia ostrości, zapewniający powtarzalność parametrów podczas wizyty kontrolnej
6.	Szerokość kamery w najszerszym punkcie do 60 mm	TAK, podać	TAK, zgodnie z odpowiedziami na pytania oferujemy szerokość kamery w najszerszym punkcie 65 mm
7.	Kamera bez dostępu światła innego niż wbudowane w kamerę, w celu zapewnienia powtarzalności wykonywanych zdjęć	TAK	TAK, kamera bez dostępu światła innego niż wbudowane w kamerę, w celu zapewnienia powtarzalności wykonywanych zdjęć
8.	Możliwość wykonania zdjęć dermatoskopowych i klinicznych tą samą kamerą	TAK	TAK, możliwość wykonania zdjęć dermatoskopowych i klinicznych tą samą kamerą
9.	Kamera standardowo wyposażona w adapter duży, mały do miejsc trudnodostępnych oraz polaryzacyjny	TAK	TAK, zgodnie z odpowiedziami na pytania oferujemy kamerę z wbudowanym trybem polaryzacyjnym, uruchamianym automatycznie lub za pomocą przycisku na kamerze, bez konieczności wymiany adapterów
10.	Kamera z wyposażona w diodowe oświetlenie pierścieniowe, diody UV do diagnostyki fotodynamicznej (opcjonalne oprogramowanie aktywujące funkcję)	TAK	TAK, zgodnie z odpowiedziami na pytania oferujemy kamerę bez wyposażenia w diody UV

Formularz należy podpisać kwalifikowanym podpisem elektronicznym

11.	Opcjonalna możliwość użycia dedykowanych wymiennalnych adapterów (dedykowany do trichoskopii, otwarty bez szkła)	TAK	TAK, opcjonalna możliwość użycia dedykowanych wymiennalnych adapterów (dedykowany do trichoskopii, otwarty bez szkła)
12.	Możliwość użycia światła spolaryzowanego	TAK	TAK, możliwość użycia światła spolaryzowanego
13.	Źródło światła wbudowane w kamerę, nie wymagające dodatkowego zasilania	TAK	TAK, źródło światła wbudowane w kamerę, nie wymagające dodatkowego zasilania
14.	Regulacja powiększenia w rękojeści kamery	TAK	TAK, regulacja powiększenia w rękojeści kamery
15.	Dodatkowy wyświetlacz dotykowy wbudowany w kamerę	TAK	TAK, zgodnie z odpowiedziami na pytania oferujemy kamerę bez dotykowego wyświetlacza wbudowanego w kamerę
16.	Możliwość przechodzenia pomiędzy markerami (znacznikami znamion) z rękojeści kamery	TAK	TAK, możliwość przechodzenia pomiędzy markerami (znacznikami znamion) z rękojeści kamery
17.	Kamera podłączana do komputera poprzez złącze USB, w standardzie Plug & Play	TAK	TAK, zgodnie z odpowiedziami na pytania oferujemy kamerę połączoną z komputerem za pośrednictwem stacji dokującej ze złączem USB
	Funkcje oprogramowania		
1.	Podgląd obrazu „na żywo” na ekranie monitora komputerowego	TAK	TAK, podgląd obrazu „na żywo” na ekranie monitora komputerowego
2.	Podgląd obrazu „na żywo” na wyświetlaczu dotykowym kamery	TAK	TAK, zgodnie z odpowiedziami na pytania oferujemy kamerę bez podglądu obrazu „na żywo” na wyświetlaczu dotykowym
3.	Możliwość zapisania, odrzucenia zdjęcia bezpośrednio za pomocą przycisków na kamerze	TAK	TAK, możliwość zapisania, odrzucenia zdjęcia bezpośrednio za pomocą przycisków na kamerze

Formularz należy podpisać kwalifikowanym podpisem elektronicznym

4.	Możliwość przypisania lokalizacji znamienia bezpośrednio na wyświetlaczu dotykowym wbudowanym w kamerę	TAK	TAK, zgodnie z odpowiedziami na pytania oferujemy możliwość przypisania lokalizacji znamienia za pomocą przycisków na kamerze
5.	Możliwość przypisania kryterium oceny do znamienia: min. 6 kryteriów	TAK	TAK, możliwość przypisania kryterium oceny do znamienia: min. 6 kryteriów
6.	Wbudowana miarka, pozwalająca na zmierzenie dowolnej części zmiany (w mm)	TAK	TAK, wbudowana miarka, pozwalająca na zmierzenie dowolnej części zmiany (w mm)
7.	Przełączanie pomiędzy trybami makro i mikro bez konieczności zmiany/zdjęcia adaptera	TAK	TAK, przełączanie pomiędzy trybami makro i mikro bez konieczności zmiany/zdjęcia adaptera
8.	Funkcja lupy, o polu i powiększeniu regulowanym płynnie, za pomocą wyświetlacza dotykowego, z możliwością przełączenia między skalą szarości a obrazem kolorowym	TAK	TAK, funkcja lupy, o polu i powiększeniu regulowanym płynnie, za pomocą wyświetlacza dotykowego, z możliwością przełączenia między skalą szarości, a obrazem kolorowym
9.	Możliwość zmiany kontrastu zdjęcia w oprogramowaniu videodermatoskopowym, dla zmian rozmytych - minimum 3 poziomy	TAK, podać	TAK, zgodnie z odpowiedziami na pytania oferujemy oprogramowanie videodermmatoskopowe nie posiadające możliwości zmiany poziomu kontrastu
10.	Opcjonalna możliwość podłączenia z programem do zarządzania pacjentów za pomocą protokołu HL7 na zasadzie rozbudowy w przyszłości	TAK	TAK, opcjonalna możliwość podłączenia z programem do zarządzania pacjentów za pomocą protokołu HL7 na zasadzie rozbudowy w przyszłości
11.	Możliwość wyświetlenia wszystkich zdjęć z jednej lokalizacji w jednej kolumnie	TAK	TAK, zgodnie z odpowiedziami na pytania oferujemy wyświetlanie wszystkich zdjęć z jednej lokalizacji w jednym rzędzie
12.	Możliwość wyświetlenia zdjęć z każdej wizyty w osobnym wierszu	TAK	TAK, możliwość wyświetlenia zdjęć z każdej wizyty w osobnym wierszu
13.	Opcjonalna możliwość integracji z systemem archiwizacji w standardzie GDT na zasadzie rozbudowy w przyszłości	TAK	

Formularz należy podpisać kwalifikowanym podpisem elektronicznym

14.	Opcjonalna możliwość integracji z systemem archiwizacji w standardzie DICOM/MMS na zasadzie rozbudowy w przyszłości	TAK	TAK, opcjonalna możliwość integracji z systemem archiwizacji w standardzie DICOM/MMS na zasadzie rozbudowy w przyszłości
15.	Moduł porównywania obrazów z wcześniejszych wizyt	TAK	TAK, moduł porównywania obrazów z wcześniejszych wizyt
16.	Funkcja importu zdjęć do programu z zewnętrznych nośników	TAK	TAK, funkcja importu zdjęć do programu z zewnętrznych nośników
17.	Funkcja kreatora raportów z wybranymi zmianami z danymi kontaktowymi praktyki lekarskiej	TAK	TAK, funkcja kreatora raportów z wybranymi zmianami z danymi kontaktowymi praktyki lekarskiej
18.	Funkcja nagrywania pozyskanych zdjęć na nośnik zewnętrzny w formie, wraz z aplikacją pozwalającą na wyświetlanie zdjęć w takiej samej formie, jak w oprogramowaniu wideodermatoskopu	TAK	TAK, funkcja nagrywania pozyskanych zdjęć na nośnik zewnętrzny w formie, wraz z aplikacją pozwalającą na wyświetlanie zdjęć w takiej samej formie, jak w oprogramowaniu wideodermatoskopu
19.	Instrukcja obsługi w języku polskim	TAK	TAK, instrukcja obsługi w języku polskim
20.	Możliwość pracy z dwoma monitorami na zasadzie rozbudowy w przyszłości (obraz dermatoskopowy wyświetlany na jednym monitorze, a lokalizacja zmiany na drugim)	TAK	TAK, możliwość pracy z dwoma monitorami na zasadzie rozbudowy w przyszłości (obraz dermatoskopowy wyświetlany na jednym monitorze, a lokalizacja zmiany na drugim)
	W zakresie dostawy moduł automatycznej analizy znamion pozwalający na:		
1.	Wyliczenie oceny ryzyka zmiany	TAK	TAK, moduł automatycznej analizy znamion pozwalający na wyliczenie oceny ryzyka zmiany
2.	Wizualizacją oceny ryzyka, pozwalającą na określenie skuteczności wyniku oceny ryzyka	TAK	TAK, moduł automatycznej analizy znamion pozwalający na wizualizację oceny ryzyka, pozwalającą na określenie skuteczności wyniku oceny ryzyka
3.	Wizualizację konturu zmiany	TAK	TAK, moduł automatycznej analizy znamion pozwalający na wizualizację konturu zmiany

Formularz należy podpisać kwalifikowanym podpisem elektronicznym

4.	Wizualizację min. 2 średnic zmiany	TAK, podać	TAK, moduł automatycznej analizy znamion pozwalający na wizualizację min. 2 średnic zmiany
5.	Wizualizację asymetrii geometrycznych	TAK	TAK, moduł automatycznej analizy znamion pozwalający na wizualizację asymetrii geometrycznych
6.	Wizualizację asymetrii koloru	TAK	TAK, moduł automatycznej analizy znamion pozwalający na wizualizację asymetrii koloru
7.	Automatyczne wyliczenie powierzchni zmiany	TAK	TAK, moduł automatycznej analizy znamion pozwalający na automatyczne wyliczenie powierzchni zmiany
8.	Automatyczne wyliczenie długości przekątnych zmiany	TAK	TAK, moduł automatycznej analizy znamion pozwalający na automatyczne wyliczenie długości przekątnych zmiany
9.	Automatyczne wyliczenie obwodu zmiany	TAK	TAK, moduł automatycznej analizy znamion pozwalający na automatyczne wyliczenie obwodu zmiany
	Stacja komputerowa, wózek		
1.	System wyposażony w dedykowany wózek jezdny z uchwytem na kamerę, pozwalającym na umieszczenie głowicy powyżej poziomu pulpitu	TAK	TAK, zgodnie z odpowiedziami na pytania oferujemy dedykowany wózek jezdny z uchwytem na kamerę pozwalający na umieszczenie głowicy poniżej poziomu pulpitu (uchwyt na kamerę)
2.	Pulpit wózka mieszczący pełnowymiarową klawiaturę QWERTY	TAK	TAK, pulpit wózka mieszczący pełnowymiarową klawiaturę QWERTY
3.	Na wyposażeniu pełnowymiarowa klawiatura i mysz	TAK	TAK, zgodnie z odpowiedziami na pytania oferujemy niepełnowymiarową klawiaturę, pełnowymiarową mysz
4.	Monitor dotykowy o rozdzielczości min. Full HD	TAK	TAK, monitor dotykowy o rozdzielczości Full HD
5.	Stacja komputerowa:		

Formularz należy podpisać kwalifikowanym podpisem elektronicznym

6.	Maksymalne wymiary 11cm x 31cm x 31cm	TAK	TAK, zgodnie z odpowiedziami na pytania oferujemy komputer o wymiarach 17cm x 44 cm x 39 cm
7.	Procesor min. Intel Core i5 8 generacji	TAK	TAK, procesor min. Intel Core i5 8 generacji
8.	Min 8 GB RAM	TAK	TAK, min. 8 GB RAM
9.	2 dyski SSD min. 512 GB	TAK	TAK, zgodnie z odpowiedziami na pytania oferujemy jeden dysk SSD 250 GB i dwa dyski HDD 4 TB
10.	Min 6 złącz USB 3.0	TAK	TAK, min. 6 złącz USB 3.0
11.	Min. 2 złącza DP	TAK	TAK, zgodnie z odpowiedziami na pytania oferujemy 1 złącze DP i jedno złącze HDMI
12.	Możliwość otwarcia obudowy bez użycia narzędzi	TAK	TAK, możliwość otwarcia obudowy bez użycia narzędzi

WARUNKI GWARANCJI I SERWISU		
Wykonawca udziela Zamawiającemu gwarancji na dostarczony sprzęt na okres (min. 24) miesięcy, licząc od daty dostawy i uruchomienia sprzętu odbioru.	Min. 24 miesięcy do 35 miesięcy – 0 pkt. 36 miesięcy – 20 pkt. Powyżej 36 miesięcy – 40 pkt.	TAK, Wykonawca udziela Zamawiającemu gwarancji na dostarczony sprzęt na okres 37 miesięcy, licząc od daty dostawy i uruchomienia sprzętu odbioru
Szczegółowe warunki gwarancji zostaną określone w książkach gwarancyjnych lub kart gwarancyjnych urządzenia i winny uwzględniać postanowienia warunków gwarancji, określone w załączniku nr 2 do niniejszej umowy. Książki gwarancyjne lub karty gwarancyjne zostaną przekazane przez Wykonawcę Zamawiającemu w dniu podpisania protokołu odbioru przedmiotu zamówienia.	TAK	TAK, szczegółowe warunki gwarancji zostaną określone w książkach gwarancyjnych lub kartach gwarancyjnych urządzenia i będą uwzględniać postanowienia warunków gwarancji, określone w załączniku nr 2 do niniejszej umowy. Książki gwarancyjne lub karty gwarancyjne zostaną

Formularz należy podpisać kwalifikowanym podpisem elektronicznym

		przekazane przez Wykonawcę Zamawiającemu w dniu podpisania protokołu odbioru przedmiotu zamówienia.
Koszty przeglądów, napraw gwarancyjnych jeśli są wymagane i części podlegających wymianie, dojazdów do Zamawiającego oraz robocizny mające związek z wykonywaniem tych czynności w okresie gwarancyjnym ponosi Wykonawca.	TAK	TAK, koszty przeglądów, napraw gwarancyjnych jeśli są wymagane i części podlegających wymianie, dojazdów do Zamawiającego oraz robocizny mające związek z wykonywaniem tych czynności w okresie gwarancyjnym ponosi Wykonawca.
W okresie gwarancji wszystkie przeglądy techniczne będą wykonywane w ramach zawartej umowy (min. 2), gdzie pierwszy przegląd nie wcześniej niż po roku od instalacji, chyba, że producent wymaga wykonywania przeglądów w innych interwałach czasowych. (jeśli jest wymagany)	TAK	TAK, w okresie gwarancji wszystkie przeglądy techniczne będą wykonywane w ramach zawartej umowy (min. 2), gdzie pierwszy przegląd nie wcześniej niż po roku od instalacji, chyba, że producent wymaga wykonywania przeglądów w innych interwałach czasowych. (jeśli jest wymagany)
Dopuszcza się dwie naprawy tego samego elementu lub podzespołu w okresie gwarancji. W przypadku trzeciej usterki tego samego elementu lub podzespołu zostanie on wymieniony na nowy. W przypadku braku technicznej możliwości wymiany samego podzespołu na nowe zostanie wymienione całe urządzenie.	TAK	TAK, dopuszcza się dwie naprawy tego samego elementu lub podzespołu w okresie gwarancji. W przypadku trzeciej usterki tego samego elementu lub podzespołu zostanie on wymieniony na nowy. W przypadku braku technicznej możliwości wymiany samego podzespołu na nowe zostanie wymienione całe urządzenie.
Maksymalny czas naprawy gwarancyjnej po przekroczeniu, którego przedłuża się gwarancję o czas przerwy w eksploatacji – 5 dni roboczych.	TAK	TAK, maksymalny czas naprawy gwarancyjnej po przekroczeniu, którego przedłuża się gwarancję o czas przerwy w eksploatacji – 5 dni roboczych.
W przypadku naprawy urządzenia powyżej terminu określonego w umowie wymagane jest wstawienie urządzenia zastępczego tej samej klasy na czas naprawy.	TAK	TAK, w przypadku naprawy urządzenia powyżej terminu określonego w umowie wymagane jest wstawienie urządzenia zastępczego tej samej klasy na czas naprawy.
Zgłoszenia wszelkich awarii dokona upoważniony pracownik Zamawiającego na numer faksu: lub adres e-mail Wykonawcy, w formie faksu lub poczty elektronicznej, przy czym Wykonawca zapewnia odbiór zgłoszenia przez całą dobę i przez 365 dni w roku.	TAK/PODAĆ	TAK, zgłoszenia wszelkich awarii dokona upoważniony pracownik Zamawiającego na adres e-mail serwis@cxsa.pl Wykonawcy, w formie poczty elektronicznej, przy czym Wykonawca zapewnia

Formularz należy podpisać kwalifikowanym podpisem elektronicznym

		odbiór zgłoszenia przez całą dobę i przez 365 dni w roku.
W razie wystąpienia potrzeby, Zamawiający zwróci się do Wykonawcy z prośbą o sporządzenie wykazu bieżących i okresowych zasad postępowania z urządzeniem w okresie pogwarancyjnym.	TAK	TAK, w razie wystąpienia potrzeby, Zamawiający zwróci się do Wykonawcy z prośbą o sporządzenie wykazu bieżących i okresowych zasad postępowania z urządzeniem w okresie pogwarancyjnym.
Wykonawca w przypadku wyboru jego oferty zobowiązany jest przeprowadzić szkolenie osób (jeśli dotyczy) spośród personelu Zamawiającego w zakresie zapewniającym bezpieczną obsługę przedmiotu zamówienia, w terminie uzgodnionym z Zamawiającym tj. nie później niż w ciągu 30 dni od daty podpisania protokołu odbioru. (3 osoby po 1h każda) Szkolenia odbędą się w W.W.C.O i T. im. M. Kopernika w Łodzi. Liczba godzin szkoleniowych ma gwarantować dostateczne przyswojenie wiedzy teoretycznej i praktycznej z zakresu obsługi urządzenia.	TAK	TAK, Wykonawca w przypadku wyboru jego oferty zobowiązany jest przeprowadzić szkolenie osób (jeśli dotyczy) spośród personelu Zamawiającego w zakresie zapewniającym bezpieczną obsługę przedmiotu zamówienia, w terminie uzgodnionym z Zamawiającym tj. nie później niż w ciągu 30 dni od daty podpisania protokołu odbioru. (3 osoby po 1h każda) Szkolenia odbędą się w W.W.C.O i T. im. M. Kopernika w Łodzi. Liczba godzin szkoleniowych ma gwarantować dostateczne przyswojenie wiedzy teoretycznej i praktycznej z zakresu obsługi urządzenia.

Formularz należy podpisać kwalifikowanym podpisem elektronicznym

OŚWIADCZENIA WYKONAWCY**DOTYCZĄCE PRZESŁANEK WYKLUCZENIA Z ART. 5K ROZPORZĄDZENIA 833/2014 ORAZ ART. 7 UST. 1 USTAWY O SZCZEGÓLNYCH ROZWIĄZANIACH W ZAKRESIE PRZECIWDZIAŁANIA WSPIERANIU AGRESJI NA UKRAINĘ ORAZ SŁUŻĄCYCH OCHRONIE BEZPIECZEŃSTWA NARODOWEGO**
składane na podstawie art. 125 ust. 1 ustawy Pzp**Nazwa i adres Wykonawcy:**

(Zgodnie z danymi rejestrowymi. W przypadku gdy ofertę składają podmioty wspólnie ubiegające się o zamówienie należy wpisać dane dotyczące wszystkich podmiotów wspólnie ubiegających się o zamówienie (wspólników s.c., konsorcjantów)

**CX PROJEKTY MEDYCZNE
SPÓŁKA Z OGRANICZONĄ ODPOWIEDZIALNOŚCIĄ
ul. Przemysłowa 17, 32-083 Balice**

W postępowaniu o udzielenie zamówienia publicznego na dostawę sprzętu medycznego:

Pakiet nr 1 - Videodermatoskop (Body Mapping) dla projektu pn.: „Zakup nowoczesnego wyposażenia medycznego w celu rozszerzenia oferty, poprawy dostępności i jakości świadczonych usług oraz bezpieczeństwa pacjentów Wojewódzkiego Wielospecjalistycznego Centrum Onkologii i Traumatologii im. M. Kopernika w Łodzi”

Pakiet nr 2 - Dermatoskop – 2 szt. dla projektu pn.: „Modernizacja i przebudowa gabinetów Ambulatoryjnej Opieki w celu poprawy dostępności i jakości świadczonych usług medycznych”

dla Wojewódzkiego Wielospecjalistycznego Centrum Onkologii i Traumatologii im. M. Kopernika w Łodzi prowadzonego w trybie przetargu nieograniczonego o wartości powyżej 215 000 Euro, oświadczam, co następuje:

OŚWIADCZENIA DOTYCZĄCE WYKONAWCY:

- Oświadczam, że nie podlegam wykluczeniu z postępowania na podstawie art. 5k rozporządzenia Rady (UE) nr 833/2014 z dnia 31 lipca 2014 r. dotyczącego środków ograniczających w związku z działaniami Rosji destabilizującymi sytuację na Ukrainie (Dz. Urz. UE nr L 229 z 31.7.2014, str. 1), dalej: rozporządzenie 833/2014, w brzmieniu nadanym rozporządzeniem Rady (UE) 2022/576 w sprawie zmiany rozporządzenia (UE) nr 833/2014 dotyczącego środków ograniczających w związku z działaniami Rosji destabilizującymi sytuację na Ukrainie (Dz. Urz. UE nr L 111 z 8.4.2022, str. 1), dalej: rozporządzenie 2022/576.¹
- Oświadczam, że nie zachodzą w stosunku do mnie przesłanki wykluczenia z postępowania na podstawie art. 7 ust. 1 ustawy z dnia 13 kwietnia 2022 r. o szczególnych rozwiązaniach w zakresie przeciwdziałania wspieraniu agresji na Ukrainę oraz służących ochronie bezpieczeństwa narodowego (Dz. U. poz. 835 ze zm.).²

¹ Zgodnie z treścią art. 5k ust. 1 rozporządzenia 833/2014 w brzmieniu nadanym rozporządzeniem 2022/576 zakazuje się udzielania lub dalszego wykonywania wszelkich zamówień publicznych lub koncesji objętych zakresem dyrektyw w sprawie zamówień publicznych, a także zakresem art. 10 ust. 1, 3, ust. 6 lit. a)–e), ust. 8, 9 i 10, art. 11, 12, 13 i 14 dyrektywy 2014/23/UE, art. 7 i 8, art. 10 lit. b)–f) i lit. h)–j) dyrektywy 2014/24/UE, art. 18, art. 21 lit. b)–e) i lit. g)–i), art. 29 i 30 dyrektywy 2014/25/UE oraz art. 13 lit. a)–d), lit. f)–h) i lit. j) dyrektywy 2009/81/WE na rzecz lub z udziałem:

- obywateli rosyjskich lub osób fizycznych lub prawnych, podmiotów lub organów z siedzibą w Rosji;
- osób prawnych, podmiotów lub organów, do których prawa własności bezpośredniego lub pośredniego w ponad 50 % należą do podmiotu, o którym mowa w lit. a) niniejszego ustępu; lub
- osób fizycznych lub prawnych, podmiotów lub organów działających w imieniu lub pod kierunkiem podmiotu, o którym mowa w lit. a) lub b) niniejszego ustępu,

w tym podwykonawców, dostawców lub podmiotów, na których zdolności polega się w rozumieniu dyrektyw w sprawie zamówień publicznych, w przypadku gdy przypada na nich ponad 10 % wartości zamówienia.

² Zgodnie z treścią art. 7 ust. 1 ustawy z dnia 13 kwietnia 2022 r. o szczególnych rozwiązaniach w zakresie przeciwdziałania wspieraniu agresji na Ukrainę oraz służących ochronie bezpieczeństwa narodowego, z postępowania o udzielenie zamówienia publicznego lub konkursu prowadzonego na podstawie ustawy Pzp wyklucza się:

- wykonawcę oraz uczestnika konkursu wymienionego w wykazach określonych w rozporządzeniu 765/2006 i rozporządzeniu 269/2014 albo wpisanego na listę na podstawie decyzji w sprawie wpisu na listę rozstrzygającej o zastosowaniu środka, o którym mowa w art. 1 pkt 3 ustawy;
- wykonawcę oraz uczestnika konkursu, którego beneficjentem rzeczywistym w rozumieniu ustawy z dnia 1 marca 2018 r. o przeciwdziałaniu praniu pieniędzy oraz finansowaniu terroryzmu (Dz. U. z 2022 r. poz. 593 i 655) jest osoba wymieniona w wykazach określonych w rozporządzeniu 765/2006 i rozporządzeniu 269/2014 albo wpisana na listę lub będąca takim beneficjentem rzeczywistym od dnia 24 lutego 2022 r., o ile została wpisana na listę na podstawie decyzji w sprawie wpisu na listę rozstrzygającej o zastosowaniu środka, o którym mowa w art. 1 pkt 3 ustawy;
- wykonawcę oraz uczestnika konkursu, którego jednostką dominującą w rozumieniu art. 3 ust. 1 pkt 37 ustawy z dnia 29 września 1994 r. o rachunkowości (Dz. U. z 2021 r. poz. 217, 2105 i 2106), jest podmiot wymieniony w wykazach określonych w rozporządzeniu 765/2006 i rozporządzeniu 269/2014 albo wpisany na listę lub będący taką jednostką dominującą od dnia 24 lutego 2022 r., o ile został wpisany na listę na podstawie decyzji w sprawie wpisu na listę rozstrzygającej o zastosowaniu środka, o którym mowa w art. 1 pkt 3 ustawy.

INFORMACJA DOTYCZĄCA POLEGANIA NA ZDOLNOŚCIACH LUB SYTUACJI PODMIOTU UDOSTĘPNIAJĄCEGO ZASOBY W ZAKRESIE ODPOWIADAJĄCYM PONAD 10% WARTOŚCI ZAMÓWIENIA:

[UWAGA: wypełnić tylko w przypadku podmiotu udostępniającego zasoby, na którego zdolnościach lub sytuacji wykonawca polega w zakresie odpowiadającym ponad 10% wartości zamówienia. W przypadku więcej niż jednego podmiotu udostępniającego zasoby, na którego zdolnościach lub sytuacji wykonawca polega w zakresie odpowiadającym ponad 10% wartości zamówienia, należy zastosować tyle razy, ile jest to konieczne.]

Oświadczam, że w celu wykazania spełniania warunków udziału w postępowaniu, określonych przez zamawiającego w **Specyfikacji Warunków Zamówienia oraz załącznikach do SWZ – jednostka redakcyjna: Wojewódzkie Wielospecjalistyczne Centrum Onkologii i Traumatologii im. M. Kopernika w Łodzi, ul. Pabianicka 62, 93-513 Łódź** (wskazać dokument i właściwą jednostkę redakcyjną dokumentu, w której określono warunki udziału w postępowaniu), polegam na zdolnościach lub sytuacji następującego podmiotu udostępniającego zasoby:**nie dotyczy**..... (podać pełną nazwę/firmę, adres, a także w zależności od podmiotu: NIP/PESEL, KRS/CEiDG), w następującym zakresie:**nie dotyczy**..... (określić odpowiedni zakres udostępnianych zasobów dla wskazanego podmiotu), co odpowiada ponad 10% wartości przedmiotowego zamówienia.

OŚWIADCZENIE DOTYCZĄCE PODWYKONAWCY NA, KTÓREGO PRZYPADA PONAD 10% WARTOŚCI ZAMÓWIENIA:

[UWAGA: wypełnić tylko w przypadku podwykonawcy (niebędącego podmiotem udostępniającym zasoby), na którego przypada ponad 10% wartości zamówienia. W przypadku więcej niż jednego podwykonawcy, na którego zdolnościach lub sytuacji wykonawca nie polega, a na którego przypada ponad 10% wartości zamówienia, należy zastosować tyle razy, ile jest to konieczne.]

Oświadczam, że w stosunku do następującego podmiotu, będącego podwykonawcą, na którego przypada ponad 10% wartości zamówienia:**nie dotyczy**..... (podać pełną nazwę/firmę, adres, a także w zależności od podmiotu: NIP/PESEL, KRS/CEiDG), nie zachodzą podstawy wykluczenia z postępowania o udzielenie zamówienia przewidziane w art. 5k rozporządzenia 833/2014 w brzmieniu nadanym rozporządzeniem 2022/576.

OŚWIADCZENIE DOTYCZĄCE DOSTAWCY NA, KTÓREGO PRZYPADA PONAD 10% WARTOŚCI ZAMÓWIENIA:

[UWAGA: wypełnić tylko w przypadku dostawcy, na którego przypada ponad 10% wartości zamówienia. W przypadku więcej niż jednego dostawcy, na którego przypada ponad 10% wartości zamówienia, należy zastosować tyle razy, ile jest to konieczne.]

Oświadczam, że w stosunku do następującego podmiotu, będącego dostawcą, na którego przypada ponad 10% wartości zamówienia:**nie dotyczy**..... (podać pełną nazwę/firmę, adres, a także w zależności od podmiotu: NIP/PESEL, KRS/CEiDG), nie zachodzą podstawy wykluczenia z postępowania o udzielenie zamówienia przewidziane w art. 5k rozporządzenia 833/2014 w brzmieniu nadanym rozporządzeniem 2022/576.

OŚWIADCZENIE DOTYCZĄCE PODANYCH INFORMACJI:

Oświadczam, że wszystkie informacje podane w powyższych oświadczeniach są aktualne i zgodne z prawdą oraz zostały przedstawione z pełną świadomością konsekwencji wprowadzenia zamawiającego w błąd przy przedstawianiu informacji.

INFORMACJA DOTYCZĄCA DOSTĘPU DO PODMIOTOWYCH ŚRODKÓW DOWODOWYCH:

Wskazuję następujące podmiotowe środki dowodowe, które można uzyskać za pomocą bezpłatnych i ogólnodostępnych baz danych, oraz dane umożliwiające dostęp do tych środków:

1) Aktualny Odpis z Krajowego Rejestru Sądowego, <https://ems.ms.gov.pl/>, Sąd Rejonowy dla Krakowa Śródmieścia w Krakowie, XII Wydział Gospodarczy Krajowego Rejestru Sądowego, KRS nr 0000963829 (wskazać podmiotowy środek dowodowy, adres internetowy, wydający urząd lub organ, dokładne dane referencyjne dokumentacji)

2)

(wskazać podmiotowy środek dowodowy, adres internetowy, wydający urząd lub organ, dokładne dane referencyjne dokumentacji)

* niepotrzebne skreślić lub wykasować

Oświadczenie należy podpisać kwalifikowanym podpisem elektronicznym

Jednolity europejski dokument zamówienia (ESPD)

Część I: Informacje dotyczące postępowania o udzielenie zamówienia oraz instytucji zamawiającej lub podmiotu zamawiającego

Informacje na temat publikacji

Numer ogłoszenia w Dz.U. S:

2023/S 108-339896

Krajowy dziennik urzędowy

-

W przypadku gdy zaproszenie do ubiegania się o zamówienie nie zostało opublikowane w Dzienniku Urzędowym Unii Europejskiej bądź gdy jego publikacja w Dzienniku Urzędowym nie jest wymagana, wówczas instytucja zamawiająca lub podmiot zamawiający musi podać informacje umożliwiające jednoznaczne zidentyfikowanie postępowania o udzielenie zamówienia (np. adres publikacyjny na poziomie krajowym).

Tożsamość zamawiającego

Oficjalna nazwa:

Wojewódzkie Wielospecjalistyczne Centrum Onkologii i Traumatologii im. M. Kopernika w Łodzi

Państwo:

Polska

Informacje na temat postępowania o udzielenie zamówienia

Rodzaj procedury

Nie określono

Tytuł:

Postępowanie o udzielenie zamówienia publicznego prowadzone w trybie przetargu nieograniczonego o wartości powyżej 215 000 Euro na dostawę sprzętu medycznego: Pakiet nr 1 - Videodermatoskop (Body Mapping) dla projektu pn.: „Zakup nowoczesnego wyposażenia medycznego w celu rozszerzenia oferty, poprawy dostępności i jakości świadczonych usług oraz bezpieczeństwa pacjentów Wojewódzkiego Wielospecjalistycznego Centrum Onkologii i Traumatologii

im. M. Kopernika w Łodzi” Pakiet nr 2 - Dermatoskop – 2 szt. dla projektu pn.: „Modernizacja i przebudowa gabinetów Ambulatoryjnej Opieki w celu poprawy dostępności i jakości świadczonych usług medycznych” dla Wojewódzkiego Wielospecjalistycznego Centrum Onkologii i Traumatologii im. M. Kopernika w Łodzi.

Krótki opis:

Dostawa sprzętu medycznego dla Wojewódzkiego Wielospecjalistycznego Centrum Onkologii i Traumatologii im. M. Kopernika w Łodzi: Pakiet nr 1 – Videodermatoskop (Body Mapping) dla projektu pn.: „Zakup nowoczesnego wyposażenia medycznego w celu rozszerzenia oferty, poprawy dostępności i jakości świadczonych usług oraz bezpieczeństwa pacjentów Wojewódzkiego Wielospecjalistycznego Centrum Onkologii i Traumatologii im. M. Kopernika w Łodzi” Pakiet nr 2 – Dermatoskop – 2 szt. dla projektu pn.: „Modernizacja i przebudowa gabinetów Ambulatoryjnej Opieki Specjalistycznej w celu poprawy dostępności i jakości świadczonych usług medycznych”

Numer referencyjny nadany sprawie przez instytucję zamawiającą lub podmiot zamawiający (jeżeli dotyczy):

EZ.28.89.2023

Część II: Informacje dotyczące wykonawcy

A: Informacje na temat wykonawcy

Nazwa:

CX PROJEKTY MEDYCZNE SPÓŁKA Z OGRANICZONĄ ODPOWIEDZIALNOŚCIĄ

Ulica i numer:

Ul. Przemysłowa 17

Kod pocztowy:

32-083

Miejscowość:

Balice

Państwo:

Polska

Adres internetowy (adres www) (jeżeli dotyczy):

www.consultronix.pl

E-mail:

przetargi@pm.cxsa.pl

Telefon:

12/290 22 18

Osoba(-y) wyznaczona(-e) do kontaktów:

Dorota Bacharz

Numer VAT (jeżeli dotyczy):

PL5130277926

Jeżeli numer VAT nie ma zastosowania, proszę podać inny krajowy numer identyfikacyjny, jeżeli jest wymagany i ma zastosowanie.

-

Czy wykonawca jest mikroprzedsiębiorstwem bądź małym lub średnim przedsiębiorstwem?

☒ Tak

☐ Nie

Jedynie w przypadku, gdy zamówienie jest zastrzeżone: Czy wykonawca jest zakładem pracy chronionej, „przedsiębiorstwem społecznym” lub czy będzie realizował zamówienie w ramach programów zatrudnienia chronionego?

☐ Tak

☒ Nie

W stosownych przypadkach, czy wykonawca jest wpisany do urzędowego wykazu zatwierdzonych wykonawców lub posiada równoważne zaświadczenie (np. w ramach krajowego systemu (wstępnego) kwalifikowania)?

☐ Tak

☒ Nie

- Proszę dodatkowo uzupełnić brakujące informacje w części IV w sekcjach A, B, C lub D, w zależności od przypadku, WYŁĄCZNIE jeżeli jest to wymagane w danym ogłoszeniu lub dokumentach zamówienia

e) Czy wykonawca będzie w stanie przedstawić zaświadczenie odnoszące się do płatności składek na ubezpieczenie społeczne i podatków lub przedstawić informacje, które umożliwią instytucji zamawiającej lub podmiotowi zamawiającemu uzyskanie tego zaświadczenia bezpośrednio za pomocą bezpłatnej krajowej bazy danych w dowolnym państwie członkowskim?

☒ Tak

☐ Nie

Jeżeli odnośna dokumentacja jest dostępna w formie elektronicznej, proszę wskazać:

-

Czy wykonawca bierze udział w postępowaniu o udzielenie zamówienia wspólnie z innymi wykonawcami?

☐Tak

☒Nie

W stosownych przypadkach, wskazanie części zamówienia, w odniesieniu do której (których) wykonawca zamierza złożyć ofertę:

Pakiet nr 1, 2

B: Informacje na temat przedstawicieli wykonawcy #1

- W stosownych przypadkach proszę podać imię i nazwisko (imiona i nazwiska) oraz adres(-y) osoby (osób) upoważnionej(-ych) do reprezentowania wykonawcy na potrzeby niniejszego postępowania o udzielenie zamówienia:

Imię

Ewa

Nazwisko

Dyrdał

Data urodzenia

-

Miejsce urodzenia

-

Ulica i numer:

Przemysłowa 17

Kod pocztowy:

32-083

Miejscowość:

Balice

Państwo:

Polska

E-mail:

edyrdal@cxsa.pl

Telefon:

12/290 22 18

Stanowisko/Działający(-a) jako:

Kierownik Działu Zamówień Publicznych

W razie potrzeby proszę podać szczegółowe informacje dotyczące przedstawicielstwa (jego form, zakresu, celu itd.):

Pełnomocnictwo

C: Informacje na temat polegania na zdolności innych podmiotów

Czy wykonawca polega na zdolności innych podmiotów w celu spełnienia kryteriów kwalifikacji określonych poniżej w części IV oraz (ewentualnych) kryteriów i zasad określonych poniżej w części V?

☐Tak

☒Nie

D: Informacje dotyczące podwykonawców, na których zdolności wykonawca nie polega

- (Sekcja, którą należy wypełnić jedynie w przypadku, gdy instytucja zamawiająca lub podmiot zamawiający wprost tego zażąda.)

Czy wykonawca zamierza zlecić osobom trzecim podwykonawstwo jakiegokolwiek części zamówienia?

☐Tak

☒Nie

- Jeżeli instytucja zamawiająca lub podmiot zamawiający wyraźnie żąda przedstawienia tych informacji, dodatkowo oprócz informacji wymaganych w części I, proszę przedstawić – dla każdego podwykonawcy (każdej kategorii podwykonawców), których to dotyczy – informacje wymagane w niniejszej części sekcja A i B oraz w części III.

Część III: Podstawy wykluczenia**A: Podstawy związane z wyrokami skazującymi za przestępstwo**

W art. 57 ust. 1 dyrektywy 2014/24/UE określono następujące powody wykluczenia

udział w organizacji przestępczej

Czy w stosunku do samego wykonawcy bądź jakiegokolwiek osoby będącej członkiem organów administracyjnych, zarządzających lub nadzorczych wykonawcy, lub posiadającej w przedsiębiorstwie wykonawcy uprawnienia do reprezentowania, uprawnienia decyzyjne lub kontrolne, wydany został prawomocny wyrok za udział w organizacji przestępczej, orzeczeniem sprzed najwyżej pięciu lat lub w którym okres wykluczenia określony bezpośrednio w wyroku nadal obowiązuje? Zgodnie z definicją zawartą w art. 2 decyzji ramowej Rady 2008/841/WSiSW z dnia 24 października 2008 r. w sprawie zwalczania przestępczości zorganizowanej (Dz.U. L 300 z 11.11.2008, s. 42).

Proszę podać odpowiedź

☐Tak

☒Nie

Czy informacje te mogą zostać bezpłatnie uzyskane przez instytucje z bazy danych państwa członkowskiego UE?

☐Tak

☒Nie

korupcja

Czy w stosunku do samego wykonawcy bądź jakiegokolwiek osoby będącej członkiem organów administracyjnych, zarządzających lub nadzorczych wykonawcy, lub posiadającej w przedsiębiorstwie wykonawcy uprawnienia do reprezentowania, uprawnienia decyzyjne lub kontrolne, wydany został prawomocny wyrok za korupcję, orzeczeniem sprzed najwyżej pięciu lat lub w którym okres wykluczenia określony bezpośrednio w wyroku nadal obowiązuje? Zgodnie z definicją zawartą w art. 3 Konwencji w sprawie zwalczania korupcji urzędników Wspólnot Europejskich i urzędników państw członkowskich Unii Europejskiej (Dz.U. C 195 z 25.6.1997, s. 1) i w art. 2 ust. 1 decyzji ramowej Rady 2003/568/WSiSW z dnia 22 lipca 2003 r. w sprawie zwalczania korupcji w sektorze prywatnym (Dz.U. L 192 z 31.7.2003, s. 54). Ta podstawa wykluczenia obejmuje również korupcję zdefiniowaną w prawie krajowym instytucji zamawiającej (podmiotu zamawiającego) lub wykonawcy.

Proszę podać odpowiedź

☐Tak

☒Nie

Czy informacje te mogą zostać bezpłatnie uzyskane przez instytucje z bazy danych państwa członkowskiego UE?

☐Tak

☒Nie

nadużycie finansowe

Czy w stosunku do samego wykonawcy bądź jakiejkolwiek osoby będącej członkiem organów administracyjnych, zarządzających lub nadzorczych wykonawcy, lub posiadającej w przedsiębiorstwie wykonawcy uprawnienia do reprezentowania, uprawnienia decyzyjne lub kontrolne, wydany został prawomocny wyrok za nadużycie finansowe, orzeczeniem sprzed najwyżej pięciu lat lub w którym okres wykluczenia określony bezpośrednio w wyroku nadal obowiązuje? W rozumieniu art. 1 Konwencji w sprawie ochrony interesów finansowych Wspólnot Europejskich (Dz.U. C 316 z 27.11.1995, s. 48).

Proszę podać odpowiedź

☐Tak

☒Nie

Czy informacje te mogą zostać bezpłatnie uzyskane przez instytucje z bazy danych państwa członkowskiego UE?

☐Tak

☒Nie

przestępstwa terrorystyczne lub przestępstwa związane z działalnością terrorystyczną

Czy w stosunku do samego wykonawcy bądź jakiejkolwiek osoby będącej członkiem organów administracyjnych, zarządzających lub nadzorczych wykonawcy, lub posiadającej w przedsiębiorstwie wykonawcy uprawnienia do reprezentowania, uprawnienia decyzyjne lub kontrolne, wydany został prawomocny wyrok za przestępstwa terrorystyczne lub przestępstwa związane z działalnością terrorystyczną, orzeczeniem sprzed najwyżej pięciu lat lub w którym okres wykluczenia określony bezpośrednio w wyroku nadal obowiązuje? Zgodnie z definicją zawartą w art. 1 i 3 decyzji ramowej Rady z dnia 13 czerwca 2002 r. w sprawie zwalczania terroryzmu (Dz.U. L 164 z 22.6.2002, s. 3). Ta podstawa wykluczenia obejmuje również podżeganie do popełnienia przestępstwa, pomocnictwo, współsprawstwo lub usiłowanie popełnienia przestępstwa, o których to czynach mowa w art. 4 tejże decyzji ramowej.

Proszę podać odpowiedź

☐Tak

☒Nie

Czy informacje te mogą zostać bezpłatnie uzyskane przez instytucje z bazy danych państwa członkowskiego UE?

☐Tak

☒Nie

pranie pieniędzy lub finansowanie terroryzmu

Czy w stosunku do samego wykonawcy bądź jakiejkolwiek osoby będącej członkiem organów administracyjnych, zarządzających lub nadzorczych wykonawcy, lub posiadającej w przedsiębiorstwie wykonawcy uprawnienia do reprezentowania, uprawnienia decyzyjne lub kontrolne, wydany został prawomocny wyrok za pranie pieniędzy lub finansowanie terroryzmu, orzeczeniem sprzed najwyżej pięciu lat lub w którym okres wykluczenia określony bezpośrednio w wyroku nadal obowiązuje? Zgodnie z definicją zawartą w art. 1 dyrektywy 2005/60/WE Parlamentu Europejskiego i Rady z dnia 26 października 2005 r. w sprawie przeciwdziałania korzystaniu z systemu finansowego w celu prania pieniędzy oraz finansowania terroryzmu (Dz.U. L 309 z 25.11.2005, s. 15).

Proszę podać odpowiedź

☐Tak

☒Nie

Czy informacje te mogą zostać bezpłatnie uzyskane przez instytucje z bazy danych państwa członkowskiego UE?

☐Tak

☒Nie

praca dzieci i inne formy handlu ludźmi

Czy w stosunku do samego wykonawcy bądź jakiejkolwiek osoby będącej członkiem organów administracyjnych, zarządzających lub nadzorczych wykonawcy, lub posiadającej w przedsiębiorstwie wykonawcy uprawnienia do reprezentowania, uprawnienia decyzyjne lub kontrolne, wydany został prawomocny wyrok za pracę dzieci i inne formy handlu ludźmi, orzeczeniem sprzed najwyżej pięciu lat lub w którym okres wykluczenia określony bezpośrednio w wyroku nadal obowiązuje? Zgodnie z definicją zawartą w art. 2 dyrektywy Parlamentu Europejskiego i Rady 2011/36/UE z dnia 5 kwietnia 2011 r. w sprawie zapobiegania handlowi ludźmi i zwalczania tego procederu oraz ochrony ofiar, zastępującej decyzję ramową Rady 2002/629/WSiSW (Dz.U. L 101 z 15.4.2011, s. 1).

Proszę podać odpowiedź

☐Tak

☒Nie

Czy informacje te mogą zostać bezpłatnie uzyskane przez instytucje z bazy danych państwa członkowskiego UE?

☐Tak

☒Nie

B: Podstawy związane z płatnością podatków lub składek na ubezpieczenie społeczne

W art. 57 ust. 2 dyrektywy 2014/24/UE określono następujące powody wykluczenia

płatność podatków

Czy wykonawca dopuścił się naruszenia swoich obowiązków dotyczących płatności podatków, zarówno w państwie, w którym ma siedzibę, jak i w państwie członkowskim instytucji zamawiającej lub podmiotu zamawiającego, jeżeli jest ono inne niż państwo siedziby?

Proszę podać odpowiedź

☐Tak

☒Nie

Czy informacje te mogą zostać bezpłatnie uzyskane przez instytucje z bazy danych państwa członkowskiego UE?

☐Tak

☒Nie

płatność składek na ubezpieczenie społeczne

Czy wykonawca dopuścił się naruszenia swoich obowiązków dotyczących płatności składek na ubezpieczenie społeczne, zarówno w państwie, w którym ma siedzibę, jak i w państwie członkowskim instytucji zamawiającej lub podmiotu zamawiającego, jeżeli jest ono inne niż państwo siedziby?

Proszę podać odpowiedź

☐Tak

☒Nie

Czy informacje te mogą zostać bezpłatnie uzyskane przez instytucje z bazy danych państwa członkowskiego UE?

☐Tak

☒Nie

C: Podstawy związane z niewypłacalnością, konfliktem interesów lub wykroczeniami zawodowymi

W art. 57 ust. 4 dyrektywy 2014/24/UE określono następujące powody wykluczenia

naruszenie obowiązków w dziedzinie prawa pracy

Czy wykonawca, wedle własnej wiedzy, naruszył swoje obowiązki w dziedzinie prawa pracy? O których mowa, do celów niniejszego zamówienia, w prawie krajowym, w stosownym ogłoszeniu lub w dokumentach zamówienia bądź w art. 18 ust. 2 dyrektywy 2014/24/UE.

Proszę podać odpowiedź

☐Tak

☒Nie

porozumienia z innymi wykonawcami mające na celu zakłócenie konkurencji

Czy wykonawca zawarł z innymi wykonawcami porozumienia mające na celu zakłócenie konkurencji?

Proszę podać odpowiedź

☐Tak

☒Nie

bezpośrednie lub pośrednie zaangażowanie w przygotowanie przedmiotowego postępowania o udzielenie zamówienia

Czy wykonawca lub przedsiębiorstwo związane z wykonawcą doradzał(-o) instytucji zamawiającej lub podmiotowi zamawiającemu bądź był(-o) w inny sposób zaangażowany(-e) w przygotowanie postępowania o udzielenie zamówienia?

Proszę podać odpowiedź

☐Tak

☒Nie

D: Podstawy wykluczenia o charakterze wyłącznie krajowym

Czy mają zastosowanie podstawy wykluczenia o charakterze wyłącznie krajowym określone w stosownym ogłoszeniu lub w dokumentach zamówienia?

Podstawy wykluczenia o charakterze wyłącznie krajowym

Inne podstawy wykluczenia, które mogą być przewidziane w przepisach krajowych państwa członkowskiego instytucji zamawiającej lub podmiotu zamawiającego.

Czy mają zastosowanie podstawy wykluczenia o charakterze wyłącznie krajowym określone w stosownym ogłoszeniu lub w dokumentach zamówienia?

Proszę podać odpowiedź

☐Tak

☒Nie

Czy informacje te mogą zostać bezpłatnie uzyskane przez instytucje z bazy danych państwa członkowskiego UE?

☐Tak

☒Nie

Część IV: Kryteria kwalifikacji

a: Ogólne oświadczenie dotyczące wszystkich kryteriów kwalifikacji

W odniesieniu do kryteriów kwalifikacji wykonawca oświadcza, że Spełnia wszystkie wymagane kryteria kwalifikacji.

Proszę podać odpowiedź

☒Tak

☐Nie

Zakończ

Część V: Ograniczanie liczby kwalifikujących się kandydatów

Wykonawca oświadcza, że:

W następujący sposób spełnia obiektywne i niedyskryminacyjne kryteria lub zasady, które mają być stosowane w celu ograniczenia liczby kandydatów:

W przypadku gdy wymagane są określone zaświadczenia lub inne rodzaje dowodów w formie dokumentów, proszę wskazać dla każdego z nich, czy wykonawca posiada wymagane dokumenty:

Jeżeli niektóre z tych zaświadczeń lub rodzajów dowodów w formie dokumentów są dostępne w postaci elektronicznej, proszę wskazać dla każdego z nich:

Proszę podać odpowiedź

☐Tak

☒Nie

Czy informacje te mogą zostać bezpłatnie uzyskane przez instytucje z bazy danych państwa członkowskiego UE?

☐Tak

☒Nie

Część VI: Oświadczenia końcowe

Wykonawca oficjalnie oświadcza, że informacje podane powyżej w częściach II–V są dokładne i prawidłowe oraz że zostały przedstawione z pełną świadomością konsekwencji poważnego wprowadzenia w błąd.

Wykonawca oficjalnie oświadcza, że jest w stanie, na żądanie i bez zwłoki, przedstawić zaświadczenia i inne rodzaje dowodów w formie dokumentów, z wyjątkiem przypadków, w których:

- a) instytucja zamawiająca lub podmiot zamawiający ma możliwość uzyskania odpowiednich dokumentów potwierdzających bezpośrednio za pomocą bezpłatnej krajowej bazy danych w dowolnym państwie członkowskim (pod warunkiem że wykonawca przekazał niezbędne informacje (adres internetowy, dane wydającego urzędu lub organu, dokładne dane referencyjne dokumentacji) umożliwiające instytucji zamawiającej lub podmiotowi zamawiającemu tę czynność; w razie potrzeby musi temu towarzyszyć odpowiednia zgoda na uzyskanie takiego dostępu), lub
- b) najpóźniej od dnia 18 października 2018 r. (w zależności od wdrożenia w danym kraju artykułu 59 ust. 5 akapit drugi dyrektywy 2014/24/UE), instytucja zamawiająca lub podmiot zamawiający już posiada odpowiednią dokumentację.

Wykonawca oficjalnie wyraża zgodę na to, aby instytucja zamawiająca lub podmiot zamawiający określone w części I uzyskał(-a)(-o) dostęp do dokumentów potwierdzających informacje, które zostały przedstawione w części III i IV niniejszego jednolitego europejskiego dokumentu zamówienia na potrzeby postępowanie o udzielenie zamówienia określonego w części I.

Data, miejscowość oraz – jeżeli jest to wymagane lub konieczne – podpis(-y):

data

14-07-2023

Miejsce

Balice

Podpis

O Ś W I A D C Z E N I E
O WYROBACH MEDYCZNYCH

Dotyczy: Postępowanie o udzielenie zamówienia publicznego prowadzone w trybie przetargu nieograniczonego o wartości powyżej 215 000 Euro na dostawę sprzętu medycznego:

Pakiet nr 1 - Videodermatoskop (Body Mapping) dla projektu pn.: „Zakup nowoczesnego wyposażenia medycznego w celu rozszerzenia oferty, poprawy dostępności i jakości świadczonych usług oraz bezpieczeństwa pacjentów Wojewódzkiego Wielospecjalistycznego Centrum Onkologii i Traumatologii im. M. Kopernika w Łodzi”

Pakiet nr 2 - Dermatoskop – 2 szt. dla projektu pn.: „Modernizacja i przebudowa gabinetów Ambulatoryjnej Opieki w celu poprawy dostępności i jakości świadczonych usług medycznych”

dla Wojewódzkiego Wielospecjalistycznego Centrum Onkologii i Traumatologii im. M. Kopernika w Łodzi

Nazwa i adres Wykonawcy:

(Zgodnie z danymi rejestrowymi. W przypadku, gdy ofertę składają podmioty wspólnie ubiegające się o zamówienie należy wpisać dane dotyczące wszystkich podmiotów wspólnie ubiegających się o zamówienie (wspólników s.c., konsorcjantów)

CX PROJEKTY MEDYCZNE
SPÓŁKA Z OGRANICZONĄ ODPOWIEDZIALNOŚCIĄ
ul. Przemysłowa 17, 32-083 Balice

1. Oświadczam, że oferowany przez firmę**nie dotyczy**..... przedmiot zamówienia spełnia wymogi i wytworzony został zgodnie z obowiązującymi przepisami prawa tj. ustawą z dnia 07.04.2022 r. o wyrobach medycznych (Dz. U. z 2022 r. poz. 974) oraz aktami wykonawczymi do ustawy – **wypełnić jeśli dotyczy**
2. Oświadczam, że oferowany przez firmę **CX PROJEKTY MEDYCZNE SPÓŁKA Z OGRANICZONĄ ODPOWIEDZIALNOŚCIĄ** przedmiot zamówienia spełnia wymogi i wytworzony został zgodnie z obowiązującymi w okresie przejściowym przepisami prawa tj. rozporządzeniem Parlamentu Europejskiego i Rady (UE) 2017/745 lub Parlamentu Europejskiego i Rady (UE) 2017/746 oraz aktami wykonawczymi do w/w rozporządzeń – **wypełnić jeśli dotyczy**
3. Oświadczam, że oferowany przedmiot zamówienia jest dopuszczony do używania na terytorium Rzeczypospolitej Polskiej oraz posiada aktualne dokumenty potwierdzające dopuszczenie ich do obrotu na terytorium RP.
4. Zobowiązujemy się do przedłożenia przedmiotowych dokumentów określonych w niniejszym załączniku (oryginał lub kopia poświadczona za zgodność z oryginałem) w zakresie objętym umową wraz z pierwszą dostawą.
5. Zobowiązujemy się bez wezwania, przy każdorazowej zmianie stanu prawnego związanego z dopuszczeniem do obrotu jak i użytkowania na terytorium RP, dostarczonego przez firmę **CX PROJEKTY MEDYCZNE SPÓŁKA Z OGRANICZONĄ ODPOWIEDZIALNOŚCIĄ**, w ramach niniejszej umowy Zamawiającemu, przedmiotu zamówienia niezwłocznie poinformować Zamawiającego o jakiegokolwiek zmianie, pod rygorem całkowitej odpowiedzialności firmy **CX PROJEKTY MEDYCZNE SPÓŁKA Z OGRANICZONĄ ODPOWIEDZIALNOŚCIĄ** za wszystkie mogące wystąpić dla Zamawiającego negatywne skutki powstałe w wyniku braku przekazania mu takich informacji.

Oświadczenie należy podpisać kwalifikowanym podpisem elektronicznym

FotoFinder[®]

ZOBACZ RÓŻNICE.



CONSULTRONIX[®]

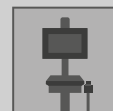
CONSULTRONIX.PL | FOTOFINDER.PL



DERMOSKOPIA
TRICHOSKOPIA



DOKUMENTACJA
CIAŁA „PRZED I PO”



MAPOWANIE
I MOZAIKA
ZNAMION



Medicam 1000s w konfiguracji ATBM master mapowanie oraz mozaika znamion

Najbardziej zaawansowana, wielofunkcyjna platforma, którą w zależności od potrzeb użytkownika można wyposażać w moduły do dermoskopii, mapowania ciała pod względem znamion, diagnostyki włosów oraz estetyki. Automatyczna procedura Total Body Mapping pomaga jak najwcześniej wykryć nowe lub zmieniające się zmiany skórne wykorzystując „dwustopniową metodę monitoringu cyfrowego”.

Dedykowana aplikacja do trichoskopii przeprowadza użytkownika krok po kroku przez proces badania według schematu: czoło, skroń, potylica. Umożliwia wykonanie zdjęć klinicznych oraz zdjęć mikroskopowych skóry głowy. Automatycznie zmienia powiększenia zdjęć mikroskopowych, z x20 na x50, potrzebnych do przeprowadzenia prawidłowej analizy obrazu. Pozwala na automatyczne wystanie zdjęć do zdalnego laboratorium diagnostyki chorób skóry głowy i włosów (telemedycyna).

Program ekspercki umożliwiający: automatyczną analizę znamion melanocytowych, obliczający powierzchnię zmiany, obwód, przekątne oraz obliczanie wskaźnika asymetrii, wskaźnika wpisania w koło/eliipsę, wskaźnika regularności granic, a także symetrii koloru. Program pozwalający na analizę znamienia przez algorytm sztucznej inteligencji oraz wsparcie lekarza w ocenie zgodnie z 3-punktową, 7-punktową listą kontrolną, a także zasadą ABCD. Zawierają bazę/katalog zdjęć zdiagnozowanych przypadków do porównywania.

Funkcje:

- Mapowanie i mozaika znamion
- Automatyczne oznaczanie znamion nowych i zmieniających się
- Standaryzowana fotografia całego ciała
- Tworzenie planów zabiegowych z zakresu medycyny estetycznej
- Wideodermoskopia
- Trichoskopia
- Onychoskopia



Wczesna diagnostyka nowotworów skóry

zaawansowany system medicam 1000s w konfiguracji ATBM master

- Funkcja automatycznego wykrywania i oznaczania znamion na skórze pacjenta podczas pierwszej wizyty
- Funkcja automatycznego mapowania ciała
- Funkcja automatycznego wykrywania i oznaczania kolorami zmian w obrębie znamion oraz nowych znamion na skórze pacjenta podczas wizyty kontrolnej (w porównaniu z poprzednią wizytą)
- Funkcja automatycznego tworzenia zestawienia zdjęć wszystkich znamion pacjenta w postaci mozaiki, umożliwiającą szybkie wyszukanie znamion niepasujących do wzorca
- Funkcja wskazania lokalizacji znamienia na ciele pacjenta po kliknięciu na zdjęcie znamienia spośród zdjęć ułożonych w mozaikę
- Funkcja zaawansowanego wyszukiwania znamion/przypadków/chorób skórnych według wybranego kryterium np. lokalizacja, diagnoza, data wykonania badania
- Funkcja zdjęć kontrolnych - nałożenie cienia zdjęcia z pierwszej wizyty na podgląd „na żywo” pacjenta podczas wizyty kontrolnej, w celu uzyskania powtarzalnych zdjęć
- Funkcja importu zdjęć do programu z zewnętrznych nośników
- Funkcja eksportu zdjęć w formatach: JPEG, BMP, GIF, PNG, TIFF
- Funkcja kreatora raportów z komentarzami tekstowymi oraz raportów z wizyt z danymi kontaktowymi praktyki lekarskiej
- Możliwość zestawienia dwóch zdjęć w celu ich porównania
- Możliwość przypisania kryterium oceny do znamienia za pomocą koloru (łagodne, podejrzane, do wycięcia) oraz filtrowanie bazy zdjęć według kryterium
- Możliwość przypisania dowolnej ilości zdjęć dermoskopowych do każdej zmiany oznaczonej numerem
- Możliwość przypisania numeru do obrazowanej zmiany skórnej w celu tworzenia uporządkowanej fotodokumentacji
- Możliwość wyboru warunków oświetlenia przy zdjęciach lokalizujących zmiany skórne: światło sztuczne, dzienne, neon, LED, stałe
- Program wyposażony w bazę danych umożliwiającą tworzenie kart pacjentów, przechowujących podstawowe dane personalne oraz zdjęcia
- Moduł porównywania obrazów dermoskopowych z wcześniejszych wizyt
- System standaryzowanego oświetlenia ciała pacjenta, wyposażony w filtr polaryzujący, podkreślający istotne klinicznie struktury na skórze
- Oprogramowanie umożliwiające tworzenie powtarzalnych, standaryzowanych zdjęć





dermam 1000s

SERCE KAŻDEJ KONFIGURACJI

Kamera zapewnia perfekcyjny obraz w dermoskopii kontaktowej i bezkontaktowej.

Szybkie i intuicyjne wykonanie zdjęć za pomocą przycisku na ekranie monitora lub przycisku na kamerze. Zarówno z poziomu oprogramowania, jak i przyciskami na kamerze można szybko oraz wygodnie przechodzić między numerami znamion na zdjęciu lokalizacyjnym. Regulacja powiększenia możliwa jest za pomocą przycisków na kamerze i w oprogramowaniu. Wbudowany w kamerę tryb światła spolaryzowanego i niespolaryzowanego, przełączany za pomocą przycisku na kamerze, bez konieczności wymiany adapterów.

Kamera połączona jest z komputerem poprzez stację dokującą złączem HD-SDI, która zawiera dodatkowy procesor graficzny.

Szybki autofocus w trybie zdjęć dermoskopowych pozwala na wyostrenie obrazu na badanych strukturach bez konieczności manualnego ustawienia ostrości. Także autofocus w trybie zdjęć lokalizacyjnych pozwala na automatyczne wyostrenie obrazu.

Kamera wyposażona w obiektyw zapewniający rzeczywiste powiększenie optyczne.



Full HD
CrystalView



Precyzyjny
układ optyczny



Światło spolaryzowane
i niespolaryzowane



D-Scope IV

Obiektyw zapewniający rzeczywiste powiększenie optyczne do 90x oraz powiększenie cyfrowe do 140x. Wbudowany tryb obrazowania w świetle spolaryzowanym i immersyjnym.

D-Scope III

Możliwość rozbudowy o dodatkowy obiektyw przeznaczony do dermoskopii wysokich powiększeń, o powiększeniu 400x. Przeznaczony jest do kapilaroskopii i przenosi użytkownika w świat dermoskopii wysokich powiększeń, a także gwarantuje niezwykle zbliżenia obrazowanych struktur (opcjonalnie)



Zestaw wymiennych adapterów (końcówek o różnych kształtach, dopasowanych do typu i lokalizacji badanej zmiany skórnej)

- otwarty do badania bezkontaktowego
- zamknięty do badania kontaktowego
- stożkowy do trudnodostępnych miejsc (ma możliwość sterylizacji)

Mapowanie znamion

specyfikacja urządzenia

Cyfrowy aparat fotograficzny z obiektywem

Matryca CMOS o rozdzielczości 30 megapiksela
Wbudowany system czyszczący matrycę
Interfejs USB 3.1 typu USB C, wyjście HDMI mini
Obiektyw stałogniskowy 50 mm
Przystosowany do f/1.8
Mocowanie obiektywu typu RF

Komputer

Procesor: 8-mio rdzeniowy
Intel Core i7 11th gen
Karta graficzna: wyposażona w pamięć
RAM o pojemności 4GB, nVidia GeForce
GTX 1050Ti
System operacyjny: Windows 10 Pro
Dysk twardy: 2x4TB (1 dysk na bazę
danych, 1 dysk na kopię zapasową)
Pamięć RAM: 16 GB
Dysk: SSD 250 GB
Porty: 10 wolnych portów USB (6xUSB 2.0,
4xUSB 3.0)
Możliwość podłączenia urządzenia do
sieci internetowej LAN poprzez wbudowa-
ny port RJ-45, karta sieciowa ze złączem
Ethernet 100/1000 Mbps
Zasilanie: 230V AC 50Hz

Wyposażenie

Funkcje i akcesoria warunkujące identycz-
ność ustawienia pacjenta przed obiekty-
wem podczas kolejnych wizyt: granatowe
tło fotograficzne, mata podłogowa
z ustawieniami stóp, wskaźnik laserowy
wskazujący odległość pacjenta od obiek-
tywu, plakat z pozycjami mapowania skóry
pacjenta. W zestawie mysz i klawiatura

Wózek

Mobilny wózek na 4 kołach, wyposażony
w: szufladę na akcesoria dodatkowe,
uchwyt na kamerę wideodermoskopową
z blokadą zabezpieczającą przed
upadkiem kamery, uchwyt na monitor
umożliwiający obrót o 90°, statyw na
aparat fotograficzny



Kamera medicam 1000s Obraz

Krystalicznie czysty obraz o wysokim kontra-
ście dzięki rozdzielczości kamery wideoder-
moskopowej Full HD CrystalView® 1920x1080
pikseli zarówno w podglądzie na żywo, jak i na
wykonanych zdjęciach. Wyświetlanie obrazu
to 60 klatek/sekundę

Kamera medicam 1000s Oświetlenie i powiększenie

Pierścieniowe, pierścieniowe, diodowe
oświetlenie LED kamery gwarantuje oddanie
rzeczywistych barw zmian skórnych na obra-
zie. Zoom optyczny z autofokusem
w zdjęciach mikroskopowych pozwala na
skokowe powiększenie optyczne:
x20, x30, x40, x50, x60, x70, x90 oraz
skokowe powiększenie cyfrowe x120, x140.
Informacja o powiększeniu przypisana do
wykonanego zdjęcia dermoskopowego

Monitor

LCD 27", rozdzielczość 3840x2160 px

Informacje dodatkowe

Nieograniczona czasowo licencja na ko-
munikację DICOM zgodnie ze standardem
DICOM 3.0.

Licencja do obsługi worklisty oraz licencja
na archiwizację danych na serwerach
archiwizujących typu PACS (Infinitt PACS)



WIDEODERMOSKOPIA



TRICHOSKOPIA



FOTODOKUMENTACJA



PROGRAMY EKSPERCKIE



AKADEMIA FOTOFINDER

FotoFinder[®]

ZOBACZ RÓŻNICE.



CONSULTRONIX[®]

CONSULTRONIX.PL | FOTOFINDER.PL



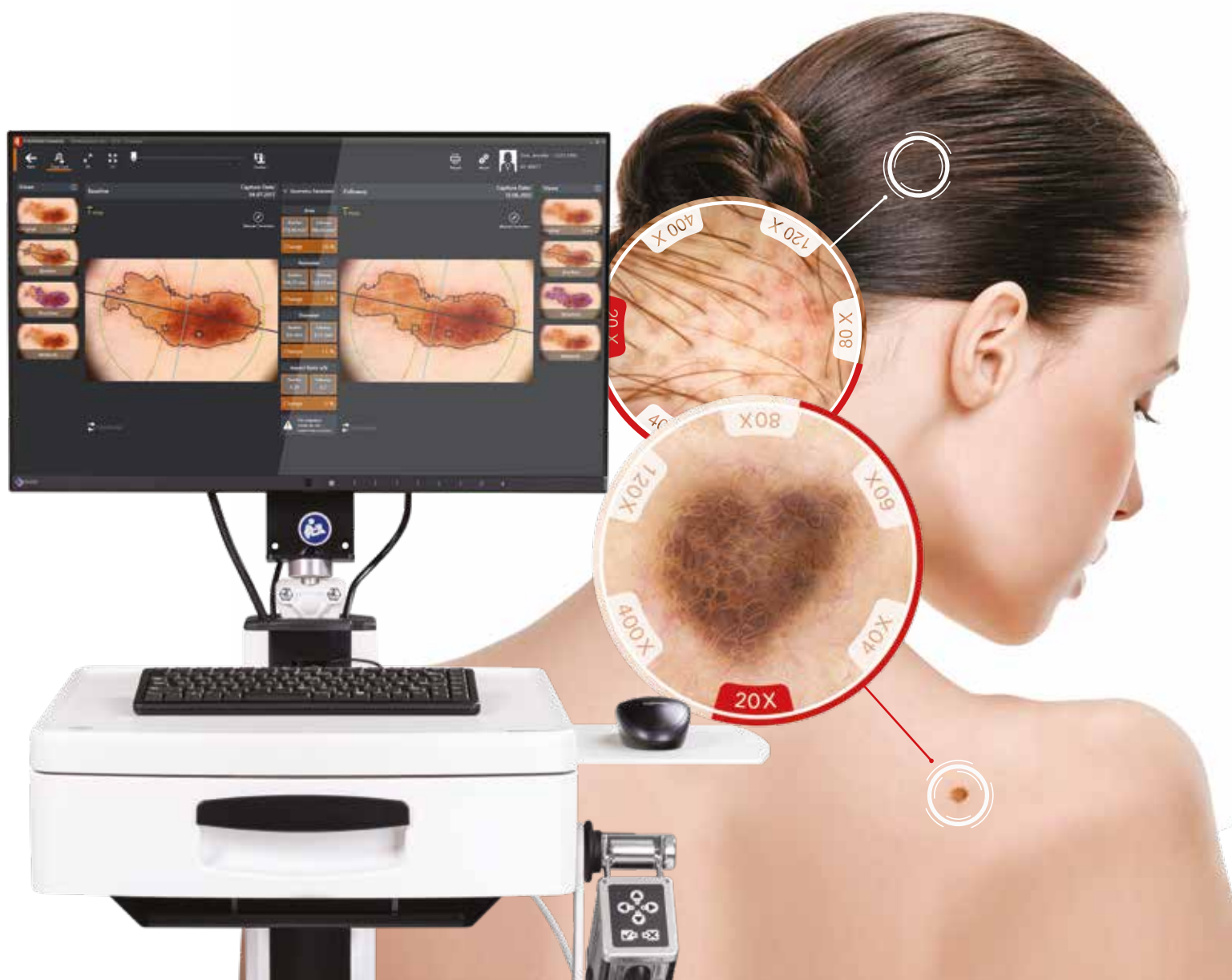
Medicam 1000s w konfiguracji vexia

monitorowanie znamion, włosów i paznokci

Wszechstronny system wideodermoskopowy pozwala zarówno na szybki skan skóry pacjenta w poszukiwaniu oznak czerniaka, jak i na długoterminową fotodokumentację znamion, zmian, chorób skórnych, włosów, czy też paznokci. Urządzenie gwarantuje krystaliczny obraz struktur w powiększeniu optycznym do 90x i cyfrowym do 140x przy standardowym obiektywie lub wprowadzając użytkownika w dermoskopię wysokich powiększeń optycznych aż 400x z opcjonalnym obiektywem dodatkowym. Dokumentacja wideo jest jeszcze bardziej komfortowa dzięki wysokiej jakości ergonomicznemu wyposażeniu.

Funkcje:

- Wideodermoskopia
- Trichoskopia
- Onychoskopia
- Zdjęcia kliniczne skóry



Wczesna diagnostyka nowotworów skóry

zaawansowany system medicam 1000s w konfiguracji vexia

- Moduł porównywania obrazów dermoskopowych z wcześniejszych wizyt
- Możliwość przypisania kryterium oceny do znamienia: min. 6 kryteriów
- Możliwość zestawienia dwóch zdjęć w celu ich porównania
- Możliwość przypisania dowolnej ilości zdjęć dermoskopowych typu „mikro”, każdej zmianie zaznaczonej numerem na zdjęciu lokalizacyjnym
- Możliwość wyboru warunków oświetlenia przy zdjęciach lokalizujących zmiany skórne: światło sztuczne, dzienne, neon, LED, stałe
- Możliwość przypisania numeru do obrazowanej zmiany skórnej w celu tworzenia uporządkowanej fotodokumentacji
- Możliwość nałożenia dwóch zdjęć tego samego znamienia na siebie w celu pokazania zmian zachodzących w czasie, poprzez regulację przezroczystości zdjęć
- Możliwość korzystania z drugiej opinii w zakresie analizy znamion (telemedycyna)
- Możliwość zapisania, odrzucenia zdjęcia bezpośrednio za pomocą przycisków na kamerze
- Możliwość wyświetlania wszystkich zdjęć z jednej lokalizacji w jednym rzędzie
- Możliwość wyświetlania zdjęć z każdej wizyty w osobnym wierszu
- Możliwość przypisania lokalizacji znamienia za pomocą przycisków na kamerze
- Podgląd obrazu „na żywo” na ekranie monitora komputerowego
- Wbudowana miarka pozwalająca na zmierzenie dowolnej części zmiany (w mm)
- Moduł automatycznej analizy znamion pozwalający na:
 - » wyliczenie oceny ryzyka zmiany
 - » wizualizację oceny ryzyka pozwalającą na określenie skuteczności wyniku oceny ryzyka
 - » wizualizację konturu zmiany
 - » wizualizację min. 2 średnic zmiany
 - » wizualizację asymetrii geometrycznych
 - » wizualizację asymetrii koloru
 - » automatyczne wyliczenie powierzchni zmiany
 - » automatyczne wyliczenie długości przekątnych zmiany
 - » automatyczne wyliczenie obwodu zmiany



Wczesna diagnostyka nowotworów skóry

zaawansowany system medicam 1000s w konfiguracji vexia

- Funkcja zdjęć kontrolnych - nałożenie cienia zdjęcia z pierwszej wizyty na podgląd „na żywo” pacjenta podczas wizyty kontrolnej, w celu uzyskania powtarzalnych zdjęć
- Funkcja zaawansowanego wyszukiwania znamion/przypadków/chorób skórnych według wybranego kryterium np. lokalizacja, diagnoza, data wykonania badania
- Funkcja screening - możliwość wykonania szybkiego badania dermoskopowego struktur na skórze pacjenta, bez konieczności zakładania karty pacjenta
- Funkcja nagrywania pozyskanych zdjęć na nośnik zewnętrzny w formie wraz z aplikacją pozwalającą na wyświetlanie zdjęć w takiej samej formie, jak w oprogramowaniu wideodermatoskopu
- Funkcja importu zdjęć do programu z zewnętrznych nośników
- Funkcja eksportu zdjęć w formatach: JPEG, BMP, GIF, PNG, TIFF
- Funkcja kreatora raportów z wybranymi zmianami, z komentarzami tekstowymi oraz raportów wizyt z danymi kontaktowymi praktyki lekarskiej
- Funkcja nagrywania pozyskanych zdjęć na nośnik zewnętrzny
- Program wyposażony w bazę danych umożliwiającą tworzenie kart pacjentów, przechowujących podstawowe dane personalne i zdjęcia
- Oprogramowanie w języku polskim
- Dedykowany program do tworzenia kopii zapasowej na dysk zewnętrzny
- Pełna enkrypcja danych z poziomu programu oraz w miejscach przechowywania danych na urządzeniu
- Oprogramowanie i kamera umożliwiające tworzenie powtarzalnych, standaryzowanych zdjęć



medicam 1000s

SERCE KAŻDEJ KONFIGURACJI

Kamera zapewnia perfekcyjny obraz w dermoskopii kontaktowej i bezkontaktowej.

Przyciski sterujące, umieszczone na panelu kamery, umożliwiają łatwą i intuicyjną obsługę – bez konieczności podchodzenia do komputera. Przechodzenie pomiędzy znacznikami znamion możliwe jest z poziomu przycisku na głowicy kamery oraz w oprogramowaniu. Wykonywanie zdjęć może być przeprowadzone za pomocą przycisku na ekranie monitora lub przycisku na rękojeści kamery. Przyciski na kamerze pozwalają na regulację powiększenia w rękojeści kamery, bez konieczności podchodzenia do komputera.

Kamera połączona jest z komputerem poprzez stację dokującą złączem USB, która zawiera dodatkowy procesor graficzny. Szybki autofocus w trybie zdjęć dermoskopowych pozwala na uzyskanie ostrego obrazu struktur bez konieczności manualnego ustawienia ostrości na powierzchni kontaktu kamery ze skórą. Kamera posiada także autofocus w trybie zdjęć lokalizacyjnych – automatycznie wyostrza obraz na dokumentowanym miejscu na ciele pacjenta.

W kamerę wbudowany jest tryb światła spolaryzowanego i niespolaryzowanego. Jest możliwość użycia światła spolaryzowanego, uruchamianego automatycznie lub za pomocą przycisku na kamerze, bez konieczności wymiany adapterów. Kamera jest bez dostępu światła innego niż wbudowane w kamerę, w celu zapewnienia powtarzalności wykonywanych zdjęć.

Tą samą kamerą można wykonać zdjęcia dermatoskopowe oraz kliniczne.

Kamera wyposażona jest w obiektyw zapewniający rzeczywiste powiększenie optyczne. Daje możliwość przełączania pomiędzy trybami makro i mikro bez konieczności zmiany/zdjęcia adaptera.

Funkcja lupy, o polu i powiększeniu regulowanym płynnie, za pomocą wyświetlacza dotykowego, z możliwością przełączenia między skalą szarości a obrazem kolorowym.



Full HD
CrystalView



Precyzyjny
układ optyczny



Światło spolaryzowane
i niespolaryzowane



D-Scope III

Obiektyw zapewniający powiększenie optyczne do 400x. Przeznaczony jest do kapilaroskopii i przenosi użytkownika w świat dermoskopii wysokich powiększeń, a także gwarantuje niezwykle zbliżenia obrazowanych struktur.

D-Scope IV

Obiektyw zapewniający rzeczywiste powiększenie optyczne do 90x oraz powiększenie cyfrowe do 140x. Wbudowany tryb obrazowania w świetle spolaryzowanym i immersyjnym.



Zestaw wymiennych adapterów (końcówek o różnych kształtach, dopasowanych do typu i lokalizacji badanej zmiany skórnej)

- otwarty do badania bezkontaktowego (opcjonalna możliwość użycia dedykowanych wymiennych adapterów (dedykowany do trichoskopii, otwarty bez szkła)
- dwa zamknięte do badania kontaktowego
- stożkowy do trudnodostępnych miejsc (ma możliwość sterylizacji)

Wideodermoskopia znamion

specyfikacja urządzenia

Monitor

LCD 23,8", rozdzielczość 1920x1080 pikseli, monitor dotykowy o rozdzielczości Full HD, możliwość pracy z dwoma monitorami na zasadzie rozbudowy w przyszłości (obraz dermatoskopowy wyświetlany na jednym monitorze, a lokalizacja zmiany na drugim)

Komputer

Procesor: 8-mio rdzeniowy Intel i7 jedenastej generacji
System operacyjny: Windows 10 Pro
Dysk twardy: 2 x 4TB [1 dysk na bazę danych, 1 dysk na kopię zapasową]
Pamięć RAM: 16 GB
Dysk: SSD 250 GB
Porty: 8 wolnych portów USB [4 x USB 2.0, 6x USB 3.0]
Możliwość podłączenia do internetu
Zasilanie: 230V AC 50Hz
Stacja komputerowa: komputer o wymiarach 17x44x39 cm
1 złącze DP i jedno złącze HDMI
Możliwość otwarcia obudowy bez użycia narzędzi

Wózek

Mobilny wózek na 4 kołach, wyposażony w szufladę na akcesoria dodatkowe, dedykowany wózek jezdny z uchwytem na kamerę pozwalający na umieszczenie głowicy poniżej poziomu pulpitu (uchwyt na kamerę), pulpit wózka mieszczący pełnowymiarową klawiaturę QWERTY

Kamera medicam 1000s

Obraz

Krystalicznie czysty obraz o wysokim kontraście dzięki rozdzielczości kamery wideodermoskopowej Full HD CrystalView® 1920x1080 pikseli zarówno w podglądzie na żywo, jak i na wykonanych zdjęciach. Wyświetlanie obrazu to 60 klatek/sekundę

Kamera medicam 1000s

Oświetlenie i powiększenie

Pierścieniowe, diodowe światło LED gwarantuje oddanie rzeczywistych barw zmian skórnych na obrazie. Źródło światła wbudowane w kamerę, nie wymaga dodatkowego zasilania. Zoom optyczny z autofokusem w zdjęciach mikroskopowych pozwala na skokowe powiększenie optyczne: x20, x30, x40, x50, x60, x70, x90 oraz skokowe powiększenie cyfrowe x120, x140. Informacja o powiększeniu przypisana do wykonanego zdjęcia dermatoskopowego. Dodatkowe informacje: waga kamery 700 g
rękojeść kamery o długości 120 mm
szerokość kamery w najszerszym punkcie 65 mm

Informacje dodatkowe

Wymiary, waga: 143x56x63 cm (wys. x szer. x gł.), 58 kg
Wyposażenie: niepełnowymiarowa klawiatura, pełnowymiarowa mysz
Urządzenie fabrycznie nowe, nieużywane do prezentacji, niebędące aparatem demo, nierekondycjonowane, nie powystawowe, nieregenerowane

Opcjonalnie

Możliwość integracji z systemem archiwizacji w standardzie DICOM/MMS na zasadzie rozbudowy w przyszłości

Możliwość podłączenia z programem do zarządzania pacjentów za pomocą protokołu HL7 na zasadzie rozbudowy w przyszłości



WIDEODERMOSKOPIA



TRICHOSKOPIA



FOTODOKUMENTACJA



PROGRAMY EKSPERCKIE



AKADEMIA FOTOFINDER